

出國報告（出國類別：參加國際會議）

2025 參加世界醫院大會報告

瑞士日內瓦 永續學習之行

服務機關：臺中榮民總醫院

姓名職稱：黃蜀雯主任/院部簡任秘書/總務室主任

派赴國家：瑞士日內瓦

(International Conference Centre Geneva (CICG))

出國期間：114年11月08日至114年11月15日

報告日期：114年11月21日

摘要

臺中榮民總醫院（以下簡稱本院）積極投入國際組織活動與交流。永續發展委員會此次投稿 IHF 世界醫院大會，共有五篇海報論文獲大會錄取並公開發表，同時亦與世界衛生組織（WHO）代表進行專業交流與經驗分享。本次由蔡鴻文主任率領五人代表團，於 114 年 11 月 8 日至 15 日前往瑞士參加盛會。

國際醫院聯盟（International Hospital Federation, IHF）於 1929 年創立，首屆世界醫院大會在美國大西洋城舉辦。IHF 總部位於瑞士日內瓦，自 2015 年起，每年於會員國輪流舉辦大會。IHF 會員遍佈美國、英國、荷蘭、西班牙、法國、德國、澳洲等百餘國家，並以與 WHO 建立正式關係之重要國際非政府組織（INGO）身分，致力促進全球醫院與醫療機構間的合作，提升醫療服務品質、效率與創新能力。台灣醫院協會亦為其重要會員之一。

第 48 屆世界醫院大會於今年在瑞士日內瓦舉行，匯聚全球醫院、衛生服務與醫療組織的領導者與決策者，透過經驗交流、創新分享與國際網絡建立，探討當前最迫切的衛生議題。本屆主題為「未來的醫院」（Hospitals of the Future），聚焦於如何運用創新技術與方法因應未來醫療挑戰，並呈現全球醫療政策與管理的最佳實踐。這不僅是重要的國際學術平台，更是促進全球醫療服務發展的重要推手。

IHF 為與會者提供跨國整合學習與交流的契機，本院此行亦以參與環境永續論壇為主要目標，並於會議中汲取國際趨勢與專家洞見，同時實地參訪瑞士及法國知名醫療機構。

透過本次世界醫院大會，本院得以加速與全球頂尖醫療機構在永續發展上的接軌，掌握國際醫院評鑑（JCI）新增 GHI（Global Health Impact）章節之最新趨勢與全球共識，並與世界各地醫療及衛生機構代表交流永續策略與規劃。此行有助於強化本院未來永續推動之深度與廣度，提高本院於國際舞台的能見度。

大會透過專題演講、分場論壇、口頭發表及海報展示等多元形式，深入探討當前全球衛生領域所面臨之挑戰，強化國際合作並凸顯領導力與創新之重要性。藉此機會，與會者得以深化彼此理解，攜手推動全球衛生服務的持續進步。

目錄

摘要	2
一、目的.....	4
二、參訪團隊	4
三、行程.....	4
四、世界醫院大會議程/醫院參訪.....	5
(一) 11月10日 星期一 08:00-19:00 參與世界醫院大會/Hospital and institution Visit	5
(二) 11月11日 星期二 09:30-19:45 參與世界醫院大會	8
(三) 11月12日 星期三 08:00-18:00 參與世界醫院大會	11
(四) 11月13日 星期四 09:00-18:00 參與世界醫院大會/Hospital and institution Visit	14
五、建議.....	18
六、致謝.....	22

一、 目的

今年大會議程，圍繞在五個主題，領導力要務、提升品質與安全的臨床模型、環境永續韌性與低碳醫療保健、數位轉型和人工智慧在醫院營運的應用、以人為本的體驗，50 多場會議研討會及醫院機構參觀。

二、 參訪團隊

單位	職稱	姓名
醫務企管部/永續發展委員會	代理主任/執行長	蔡鴻文
總務室/院本部/永續發展委員會	主任/兼代簡任秘書/委員	黃蜀雯
醫務企管部/永續發展委員會	護理師/秘書	江盈擘
醫務企管部/永續發展委員會	副技師/秘書	李筱薇
總務室	組員	張晉銓

三、 行程

- (一) 11 月 08 日星期五 21:00 機場集合，23:10 搭機飛往法蘭克福
- (二) 11 月 09 日星期六 07:35 抵達法蘭克福(飛行時間 15 小時 20 分),轉機至日內瓦 13:00 抵達。
- (三) 11 月 10-13 日 參加世界醫院大會+醫院參訪(2 家)
- (四) 11 月 14-15 日 返台



四、 世界醫院大會議程/醫院參訪



(一) 11月10日 星期一 08:00-19:00 參與世界醫院大會/Hospital and institution Visit

日期	時間	議程
11月10日 (一)	07:00-17:30	Hospital and institution Visits
	08:00-16:00	Geneva Sustainability Centre's Navigating Net Zero masterclass
	14:00-16:30	Hospital and institution visits University Hospital of Geneva: Child and Adolescent Centre (Maison de l'enfance et de l'adolescence - MEA)
	14:30-16:00	IHF Governing Council meeting
	16:30-18:00	IHF General Assembly
	18:00-19:00	Welcome Reception, i-to-i Innovation Hub, and Exhibition opening

1. 醫院參訪

參訪 Visits University Hospital of Geneva: Child and Adolescent Centre (Maison de l'enfance et de l'adolescence – MEA) 日內瓦大學醫院 (HUG) 於 **2023年6月5日** 正式啟用 MEA，是集精神醫療、身心健康、藝術文化、教育研究於一體的創新空間，提供 0 至 25 歲族群整體性、無敵視感的照護體系。透過開放的都市定位及多元活動設置，MEA 不只是治療場所，更是社會融入的橋樑與青年成長的平台。旨在讓民眾相信這是「另一種形式的醫院」，採取去污名化精神醫療與城市及文化緊密連結的方式，讓年輕人即便尚未需要就醫，也能自在走入空間、參與活動，降低進入治療環境的恐懼感。

● 服務範圍與照護特色

1. MEA 的架構可分為四大功能核心：

- (1) **兒童與青少年精神醫療部門**：青少年門診、兒童門診治療、兒童護理研究、為醫療和護理專業人士提供研究教學，包括專注於特定主題（例如繪畫、遊戲、油畫）或活動（舞蹈、音樂、烹飪、廣播等）的研討會，是 MEA 向患者提供護理計劃的一個組成部分
- (2) **青年醫療與生活方式照護**：如 CASAA 諮詢、健康運動導向特設門診，特別針對青少年與青年人肥胖或生活習慣問題
- (3) **研究與學術培訓**：融合兒童精神科與青春期醫學研究，並提供醫療專業的學前、學中與學後教育
- (4) **整合文化與治療活動**：透過繪畫、音樂、舞蹈、廚藝、攝影、電台製作等治療媒介課程，再加上由生命科學公共實驗室舉辦的展覽與學校工作坊，將醫療、科學與藝術結合於建築空間。

- **建築設計與永續理念**

MEA 建築由日內瓦本地建築師事務所 CLR architects 設計，整體使用天然材料、環境友善設計，注重舒適與可持續性，建設預算約 80-82 百萬瑞士法郎，由 HUG 及 Hans Walsdorf 基金會、Children Action 基金會等共同資助。室內裝潢採用大量木材與回收家具，營造溫暖氛圍；建築外則有大花園、露台、菜園與遊戲區，模擬「家」的感受，提升舒適度和治療效益。

- **醫學、文化和體育活動之間的心理健康新方法**

從廣義上講，精神疾病是指個體與其環境之間的連結破裂。基於此，當代精神醫學將自身定義為社會的一部分，不帶有任何與其環境相關的污名。

這家「與眾不同的醫院」的設計將一樓完全用於藝術、科學、電影、音樂和體育活動。此外，還舉辦展覽、研討會和會議。日內瓦大學生命科學和生物醫學科學公共實驗室 Bioscope 進駐 MEA，並舉辦各種會議和展覽。此外，還舉辦關於生物多樣性、健康、遺傳學甚至神經科學的研討會，開放給日內瓦各級學校（從小學到大學）。

- **永續性和舒適性**

MEA 擁有約 25 張舒適且設計優雅的病床，設有一個大花園和一個露台，露台與自助餐廳、菜園和遊樂區相連，就像一棟大房子一樣。建築內木材的使用隨處可見，為心理治療創造了一個支持性的環境，大部分家具都是從日內瓦工業服務局 (SIG) 的資源平台回收的。

- **建築和預算**

MEA 大樓由日內瓦 CLR 建築設計公司設計建造，共六層，另加一層和地下室，總面積達 14,600 平方公尺。是瑞士兒童行動基金會 (HUG)、漢斯威爾斯多夫基金會 (Foundation Hans Walsdorf) 和兒童行動基金會 (Foundation Children Action) 之間富有啟發性和慷慨合作的成果。其建築、內部裝潢和土地使用權的預算高達 8,200 萬瑞士法郎。



MEA



牆壁上的畫作皆只用紙輸出直接貼上



櫥櫃坎入式.牆壁彩繪.燈飾



大廳前有自助系統



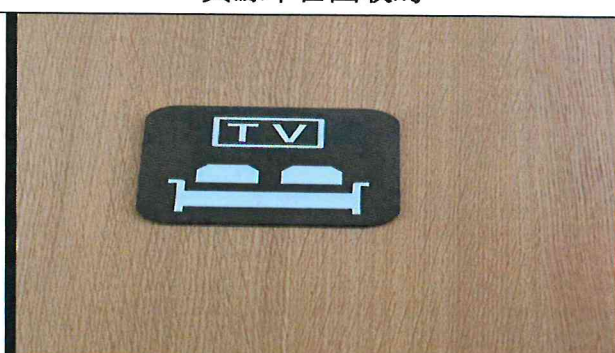
醫院外觀



大部分家具都是由日內瓦服務局 (SIG) 的資源平台回收的



1F 開放活動教室



門板上巧思易懂的圖案指標

(二) 11月11日 星期二 09:30-19:45 參與世界醫院大會

日期	時間	議程
11月11日 (二)	08:30-09:15	Opening Ceremony & Keynote
	09:15-10:30	Plenary session 1: Envisioning 2050: The intersection of AI and healthcare
	10:30-11:00	Coffee break and networking
	11:00-12:00	Redefining hospital leadership around the patient
	11:00-12:00	Technology delivering impact: Leading successful digital transformation
		Improving clinical outcomes: Cultures of high performance
		Strengthening systems for safer, smarter, and more personalized care
		Strengthening healthcare talent pipelines through training, wellbeing, and partnerships
	11:00-12:15	Taking action with the Geneva Sustainability Centre
	12:00-13:15	Lunch and networking(台灣常駐日內瓦代表團李國光大使會出席)
	12:00-13:00	Third-party cyber risk for hospitals
	13:15-14:15	From policy to practice: Scaling healthcare with public-private partnerships
		Green healthcare systems: From facility upgrades to global tools
		Seamless transitions: Alternative outpatient environments for hospital and high acuity care
		Creating safer systems: Breaking barriers to incident reporting
		Empowering healthcare teams through automation and digital systems
	13:15-15:45	IHF Women in Leadership SIG workshop: The power we bring: Celebrating women in healthcare leadership
	14:30-15:30	Data-driven leadership: Advancing quality and safety
		Pathways to sustainable healthcare: Strategies in action yielding results
		Extending care reach: Innovations in home, hospital and community
Integrating AI in decision-making for impact and efficiency		
	Scaling digital tools to personalize care, streamline access, and boost outcomes	
15:30-16:00	Coffee break and networking	
16:00-17:15	Nordic healthcare system in a global context: Leadership, healthcare, and collective responsibility	
	AI: Democratizing access to quality care and expertise	
	Leading strategic transformation: National and international approaches	
	Driving safety and sustainability through evidence-based clinical innovation	
	Reimagining care pathways through digital tools and innovation	
	IHF President's workshop: Safe maternity care, hospital leaders taking action	
17:15-18:30	Poster presentations and tour	
18:15-19:45	International Geneva Event	

1. 專題演講：

● Plenary session 1: Envisioning 2050: The intersection of AI and healthcare

韓國世福蘭斯醫院的數位化策略展示了「全面整合的智慧醫療生態系」，其核心精神可歸納為三個層面：

(1) 全院一體化的數位治理 (Digital Governance)

- 以中控中心 (Integrated Control Center) 統合病房、門診、物流、感染控制等資料。
- 使用 RTLS (即時定位系統) 與 RPA (機器流程自動化) 協助醫院即時決策與營運監控

(2) AI 驅動的臨床與後勤支援 (AI-Enabled Operations)

- 自動化送藥、物流、病歷輸入、環境感測等重複性工作。
- AI 預測系統可提前辨識異常狀況 (如急救需求、感染風險)。

(3) 以病人為中心的數位體驗 (Patient-Centered Digital Experience)

- 病人透過行動 App、AI 導覽機器人與自助問診亭，獲得更便捷、互動的就醫體驗。
- 運用智慧隔離病房與穿戴式監測確保安全與個人化照護。

2. 視訊直播 - 從牆面到世界：透過海報展示，激發創意

由國際醫療保健聯盟 (IHF) 專業發展總監琳達克拉克 (Linda Clark) 主持，帶領我們走進海報展示廳，探索海報展示的藝術性和影響力。毛里西奧·阿爾維斯 (Mauricio Alves) (Unidad Local de Saúde 董事會副主席)、安吉爾斯·岡薩雷斯 (Angels Gonzalez) (巴塞羅那醫院診所企業社會責任部) 和帕納約蒂斯·米諾吉安尼斯 (Panagiotis Mino Giannis) (雅典奧斯維世界醫院大會上展示一張有影響力的海報，從而激發創意、促進合作，並推動全球醫療保健界的變革。

3. 今日總結

- (1) 下午課程參與與永續相關的課程 Accelerating sustainability to improve healthcare globally 來自各國分享對於健康永續的行動方案，其中來自新加坡的 Prof. Eugene Fidelis Soh, Deputy Group CEO, Population Health, National，簡報內容令人印象深刻，在課程結束前去與教授認識，為之後永續推動與國際接軌上建構友好的橋樑。

4. 本次參加世界醫院大會，永續發展委員會發表五篇海報論文。發表論文如下：

- Intelligent Management of Medical Transport Services improved Clinical Operations(Chin-Chuan Chang、hyue-Yow Chiou、Su-Wen Huang)
- Practical Application of Smart Energy-Saving Elevators: A Case Study of a Medical Center in Central Taiwan (Su-wen, Huang、Yuan-Hui Lai、Ying-ye Jiang、Zhi-yuan Chang)
- An Exploration of Implementing Corporate Sustainability Education Through Experiential Learning(Hung-Wen Tsai、Yuan-Hui Lai、Su-wen, Huang)

- Construction and Application of an Intelligent Bed Allocation Model: A Study Based on Big Data and Machine Learning.
- Effectiveness of Hospital Staff Climate Sustainability Manager Training.

<p>Opening Ceremony & Keynote</p>	<p>Women in Leadership SIG</p>
<p>韓國世福蘭斯醫院數位化策略</p>	<p>Poster presentations</p>
<p>Opening Ceremony</p>	<p>台灣駐日內瓦大使李冠德 台灣醫院協會理事長李飛鵬 親自肯定臺中榮總各項表現並合影</p>

(三) 11月12日 星期三 08:00-18:00 參與世界醫院大會

日期	時間	議程
11月12日 (三)	08:00-08:45	Innovation Ignite Talks
	08:00-09:00	From pilot to platform: Scaling healthcare transformation through partnership and distributed innovation
		IHF Association Leaders Circle Breakfast
	09:00-10:30	Plenary session 2: Beyond the hospital: A system-side approach to low-carbon healthcare
	10:30-11:00	Coffee break and networking
	11:00-12:00	Transformation of healthcare systems and the evolving role of hospitals: Three countries and their visions
		Leading for universal healthcare coverage: The role of private hospitals
		Empowering patients and systems through collaborative, person-centred care
		Managing AI-powered healthcare: Infrastructure, workforce, and innovation
		Powering low-carbon hospitals: Energy, Strategy, and resilience
		IHF Virtual care SIG workshop: The future of virtual care: Global perspectives
	12:00-13:15	Lunch and networking
		IHF GRPDN lunch session: Bridging the gaps: pathways to better care in pediatric rare disease
	13:15-14:15	Culture of innovation: Empowering digital and data-driven care
		Leading the future of care: Building resilient, people-centered health systems
		Integrating care networks for safer, coordinated, complex patient care
		Aligning innovation, governance, and partnerships for system performance
		Decarbonizing healthcare practices: Initiatives with impact
		IHF Partners' workshop: Strengthening hospital financing for the future
	14:30-15:30	Innovative African solutions go global health issues
		Digitizing operations and care: Automation, analytics, and safety
		Rethinking resources: Advancing the sustainability frontier in healthcare
		Building future-ready systems through leadership, learning, and engagement
		Redesigning care: Innovation, safety, and person-centred solutions
	15:30-16:00	Coffee and break and networking
		Best poster presentations
	16:00-17:00	Empowering leadership: Strengthening capacities to meet workforce challenges
		Innovating surgical care: Efficiency, safety, and patient experience
Empowering patients and families through communication, culture, and care pathways		
Driving Clinical care and diagnostics with data and AI for efficiency and resilience		
Accelerating sustainability through peer learning and strategic action		
16:00-17:30	Perspective for the IHF Young Executive leader	
17:15-18:00	Innovation Ignite Talks	
17:20-18:00	Friends of the GSC moment (World Hospital Congress)	

1. 專題演講：

Plenary session 2 Beyond the hospital: A system-side approach to low-carbon healthcare

氣候變遷對社區健康和醫療服務產生直接且日益嚴重的破壞性影響。幸運的是，醫療保健產業擁有許多機會採取積極行動，以創造更健康的地球和更健康的人類。個別醫院正在提升其永續性和韌性，但系統層面的變革仍是一個鮮為人知的領域。由瑞士醫療診所集團首席營運長 Bertrand Levart 主持探討世界各地不同醫院系統應對這項挑戰的方式。

- NUHS 永續策略的核心精神不只是「節能減碳」，而是把醫療品質（Quality of Care）和環境永續（Environmental Sustainability）串聯成「一體兩面」的價值，該醫院策略如下：

(1) 把「永續」納入醫療品質政策

- 在「病人安全與品質委員會」中新增「永續照護」
- 設立 Sustainable Care Metrics（永續照護指標）
- 病人治療碳足跡（carbon footprint per case）
- 可重複使用醫材比率
- 遠距醫療比例

(2) 建立「綠色醫療服務模型」

- 在門診、住院與手術部門推行「綠色路徑（Green Pathways）」
- 減少一次性用品，使用節能設備，改善廢棄物流向，引入數位簽核、雲端紀錄以減少紙張。
- 強化社區健康與慢病管理，以「預防」取代「過度治療」。

(3) 推動「綠化與永續交通計畫」

- 增設院區綠化與療癒花園（Healing Garden）。
- 鼓勵員工與訪客使用大眾運輸、共享交通或電動車。
- 建立「綠色通勤獎勵機制」。

(4) 制定「綠色採購政策（Green Procurement Policy）」

- 設立綠色採購指引（如採購產品需有環保標章或回收方案）。
- 在採購招標文件中加入「ESG 評分項目」。
- 與供應商合作推行「減塑包裝」或「循環物流」。

(5) 整合永續與臨床教育

- 在員工培訓、新進醫師訓練課程中加入「永續醫療與氣候健康」模組。

- 鼓勵臨床研究團隊探索低碳治療方法或綠色技術。

(6) 監測與報告

- 建立年度「醫院永續報告書」或 ESG 報告，將永續績效納入院務考核與管理會議；
- 對外公開成果，提升社會信任與品牌形象。

NUHS 的策略本質是一種「整合型永續醫療模式」，它不是單一減碳專案，而是醫療品質管理（Quality），組織治理（Governance），環境責任（Sustainability）三者合一的系統。其核心思維：“Delivering high-quality care and protecting the planet are not competing goals-they are the same mission.”提供高品質照護與守護地球，並非衝突，而是同一個使命。

- 美國 CDC 說明氣候變遷如何透過多重途徑影響人類健康-環境對健康的影響（Environmental Effects on Health），其核心概念：“An Unvirtuous Cycle of CO₂ & Heat”，其指出：溫室氣體（CO₂）排放導致氣溫上升（Rising Temperatures）；高溫引發極端氣候（More Extreme Weather）與環境變化（Air Pollution, Water Issues）；最終影響人類健康，形成「惡性循環」。

- 氣候變遷=公共衛生危機

氣候變遷不只是環境，更是全球健康挑戰（Global Health Threat），影響層面包括：傳染病流行模式改變，非傳染病（心血管、呼吸道疾病）惡化，精神健康與營養狀況惡化

- 醫療體系是「受害者」也是「關鍵行動者」

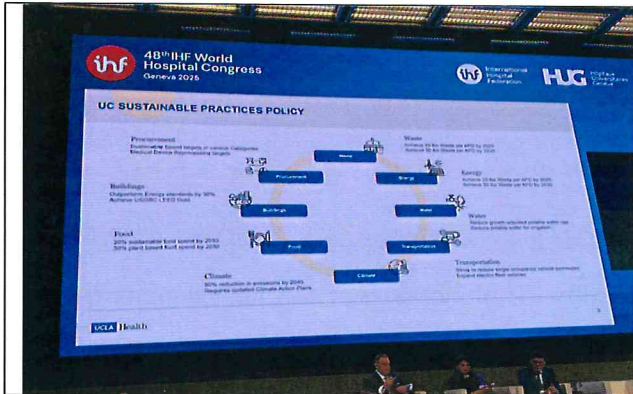
當極端氣候與新興疾病爆發時，醫院首當其衝，同時醫療部門本身也是高碳排產業之一（佔全球碳排約 4-5%），醫院必須同時「減緩（Mitigation）」與「調適（Adaptation）」健康是氣候行動的最終指標-當我們談減碳與永續，其實最終目的不是節能節水，而是保障人類健康與生命品質。

- 本院資訊室賴來勳主任榮獲此次口報，題目「Deploying hospital information system within large, complex health systems in Taiwan: Key considerations for adoption and implementation」這場演講展示了臺灣在醫療資訊化與數位轉型上的經驗與能力，臺灣的醫療體系具有高覆蓋率、健保資料整合完善，加上榮民體系醫院之間系統整合，使得醫院資訊系統（HIS）的部署更具規模與挑戰性，這主題對國際聽眾非常具啟發性，尤其是對於想了解臺灣數位醫療發展的醫院領導者。

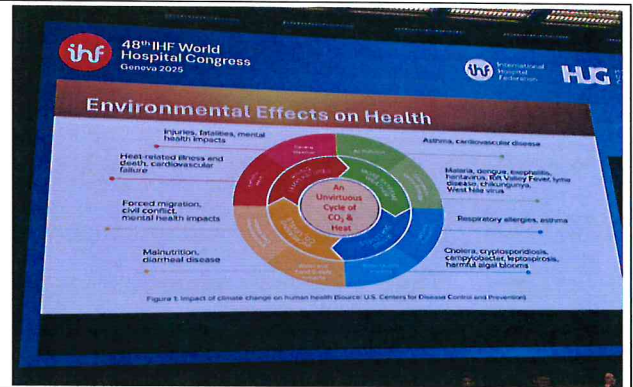
賴主任簡報中強調：

- 醫療資訊系統導入不只是技術問題，也涉及組織流程、跨院協調與人員接受度。

- 「採用」與「實施」是兩個不同層次：前者關乎決策與文化轉變，後者則涉及實際執行與維運管理。



NUHS 永續實踐政策



美國 CDC Environmental Effects on Health



賴來勳主任口頭發表



Aligning innovation, and partnerships for system performance

(四) 11月13日 星期四 09:00-18:00

日期	時間	議程	
11月13日 (四)	08:00-08:45	Innovation Ignite Talks	
	09:00-10:30	Plenary session 3: A healthcare leader's greatest challenge: Workforce strategies that work	
	10:30-11:00	Coffee break and networking	
	11:00-12:00		Challenges in urgent and emergency care: What are the policy options?
			IHF Awards session
			Collaborating for care: Future of integrated healthcare solutions for low-resource settings
			The human-centred experience: Elevating care through partnership and innovation
			Advancing clinical care quality through AI and patient-centred safety
	12:15-13:00	Transforming service delivery through governance, partnerships, and planning	
	12:15-13:00	Closing Ceremony	
13:00-14:00		Lunch and networking	
		Towards and integrated and data-driven Swiss healthcare ecosystems: The	

日期	時間	議程
		hospital perspective
	14:00-18:00	Hospital and institution visits University Hospital of Geneva: Innovation Center

● ***Plenary session 3: A healthcare leader's greatest challenge: Workforce strategies that work***

世界各地的衛生系統正面臨氣候變遷、資源有限和成本上升等日益增長的壓力。在今年的世界醫院大會上，聚焦於醫院領導層和營運各級的可持續性，探索在降低環境影響的同時提升醫療品質的有效策略。

● ***Pathways to sustainable healthcare: Strategies in action yielding results***

受益於領導者在建立醫療系統韌性和提供低碳醫療服務方面取得顯著進展的經驗。本場研討會講者分享策略思維的案例以及他們在永續發展歷程中的經驗。了解更多關於如何創新供應再生能源、如何綜合考慮環境、人文和經濟因素的整體方法、如何與醫院各部門合作並推動行動等內容。

● ***Greening healthcare systems: From facility upgrades to global tools***

深入了解醫院和醫療網絡如何透過協作、創新和明智的衡量來減少排放並增強氣候適應力。本場會議展示實用且可擴展的方法，包括供應鏈、病患和員工參與、跨機構聯盟、基準測試和數位化工具。

● 新加坡中央醫院 (SGH)

- 員工福祉方面核心理念，聚焦四大支柱：**職場健康、職場家庭感、善意文化與職場轉型**。
- SGH 員工身心福祉 (Staff Well-Being)
 - ◆ 建立一個支持性、包容且正向的幸福文化，從照顧我們的員工開始。
- HEALTH AT WORK | 職場健康
 - ◆ 身體健康：推廣健康生活方式與工作習慣
 - ◆ 心理健康：透過教育與訓練增進心理健康，並提供必要技能以照顧自己與他人
- FAMILY AT WORK | 職場家庭感
 - ◆ 建立強大的友誼與社群精神
 - ◆ 鼓勵員工透過活動與團隊活動互動交流
 - ◆ 打造愉悅且友善家庭的工作環境

- KINDNESS AT WORK | 職場善意文化
 - ◆ 建立以善意為核心的正向職場文化
 - ◆ 以尊重與同理心對待所有同事
 - ◆ 保持專注傾聽、擁抱多元性
- TRANSFORMATIONS AT WORK | 職場轉型
 - ◆ 透過減少不必要的流程讓工作更有意義
 - ◆ 確保安全工作環境，保護員工免於暴力與騷擾
 - ◆ 鼓勵公開溝通並創造整合性文化
 - ◆ 優先改善與最佳化工作空間以支持幸福需求



新加坡中央醫院（SGH）在員工福祉方面的核心理念

認真參與會程至最後

1. 醫院參訪

HUG 創新中心是日內瓦大學醫院設立的一個創新推進平台，旨在激發員工創意、支持促進醫療保健領域的創新，並將這些創意落實於醫療實踐中，它是新想法和新項目的孵化器，促進醫療專業人員、患者以及更廣泛的社區之間的合作與知識交流。

該中心以促進醫療保健領域的創新為核心理念，鼓勵員工提出創新想法，並透過工作坊、創新日、培訓活動來啟發和培養創意、加速項目孵化與開發(提供設計支援、協助申請資金、敏捷式管理方法及內部資源對接)、創新成果的價值轉化(協助技術移轉與商業化，與 **Unitec** 及其他業務開發單位合作)、數位健康支持平台(提供患者全病程管理支援的應用程式，包括住院前、中、後的數位健康工具)。

創新中心位於醫院主園區，設有多功能、展示活動的大型畫廊空間、小型「膠囊房」供腦力激盪、**Esplanade** 與 **Cocoon** 共享辦公與模組空間、**e-Bulle** 沉浸式的數位互動艙。每年

推動約 80 個創新項目，舉辦多種創新活動，包括：Hackathon des HUG、創新日（Journée de innovation）、創新咖啡座（Cafés de innovation）、數位與研究工作坊，約有 80% 的 HUG 員工認為創新對醫療非常重要。

HUG 的空間精神，柔光、簡約、自然、以人為本，以線型坎燈，舒緩、現代、不刺眼的醫院照明。花園與明亮用餐休憩空間，使醫院更像社區，更友善、更健康，可看到國際醫療機構在「創新、教育、人性化空間」上的成熟做法，值得本院參考重點：

1. 创新中心（Innovation Center）

- 空間開放明亮，運用玻璃、自然光及可移動家具。
- 有膠囊會議室、創新展示牆，鼓勵跨部門合作與創意發想。
- 創新文化具象化，讓員工改善成果被看見。

2. PHARMAMOBILE 行動式訓練

- 核心理念：把訓練帶到臨床現場（Move to the learners）。
- 10 - 20 分鐘短講，提高臨床參與率。
- 2500 位醫護受訓、20 項標準課程模組。
- 適用護理師、醫師、藥師、新人與跨專業團隊。

3. 花園與公共空間（Healing Environment）

- 戶外長廊：無障礙友善、適合長者與復健，環境富自然感。
- 室內用餐/休憩區：如咖啡館般的舒適設計，改善家屬與醫護體驗。
- 色調柔和、家具圓角、安全舒適。

4. 電動窗簾（Smart Shading）

- 大面落地窗搭配電動窗簾，自動調光、節能、降低眩光。
- 提供隱私、提升會議與教學使用彈性。
- 使整體空間更現代、人性化且安全。



小型「膠囊房」供腦力激盪



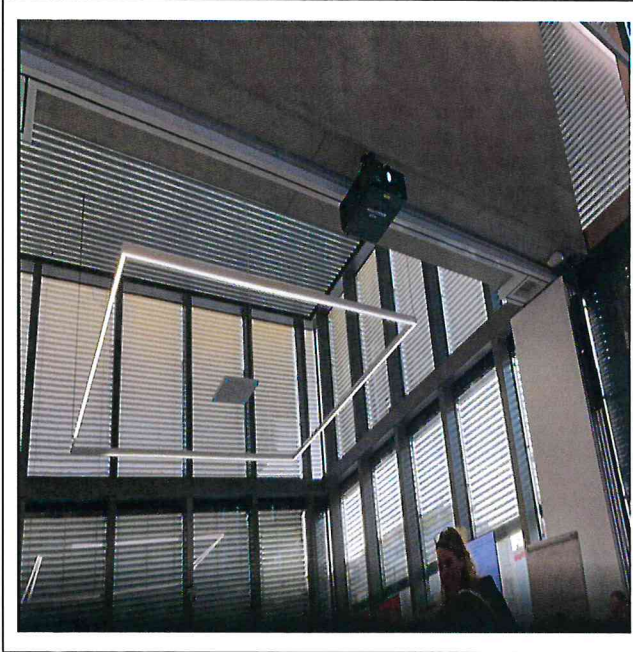
共享辦公與模組空間



沉浸式的數位互動艙



展示活動的大型畫廊空間



線性 LED 吊燈 (linear suspended light)



特殊造型背板等設計原則

- 11月14日 星期五 搭乘航班從日內瓦轉法蘭克福，回到台灣

五、 建議：

🌈 建議一

此次 IHF 會場提供多國語言翻譯 APP，只要自戴耳機掃 QR code，即可取用語音直播的中文翻譯，並且在此 APP 發問問題，建議本院大型國際研討會可採用此模式。(教學部、資訊室)

← **Digital transformation and AI** **Translations A**

management is important to explore both the potential and the challenges of AI through a holistic approach that comprehensively addresses future clinical, educational, and regulatory needs to ensure efficient and effective implementation.

In this session, *Sara Siegel, Global Head of Healthcare, Deloitte UK*, will present a vision of what the industry could look like in 2050 and beyond.

A panel of experts from leading healthcare organizations will then discuss whether this futuristic vision can be achieved within their institutions. They will outline how they are currently using AI technologies in their practices, provide real-world examples of its impact, and reveal the challenges they face in integrating AI on a larger scale.

Plenary 1 offers an intriguing glimpse into the future of AI in healthcare, exploring its potential, the obstacles to overcome, and the possibilities for the next generation of healthcare professionals and patients alike.

 Save Session
  Add to Calendar
  QA & Polls

Ask & Vote Up Questions Filter

A Anonymous ↑ 1

5 minutes ago

AI solutions in healthcare are great. I believe we all are embracing the power of technology to make the healthcare system a better one. While on the other hand, are there any legal liabilities encountered? Maybe related to missing a diagnosis or patient safety issues...how do your regions deal with these?

↩ 0

SK Shareen Kay Encarnacion ↑ 3

Total Quality Management Nurse Coordinator
Ministry of Health

6 minutes ago

AI sure has alot of advantages and positive points but how can healthcare professionals maintain accountability when AI systems are involved in patient care?

↩ 0



ihf 48th IHF World Hospital Congress Geneva 2025

ihf International Hospital Federation **HUG** HUG University Hospital Zurich **ETH** ETH Zurich **Switzerland** International Conference Centre Geneva

ihf 48th IHF World Hospital Congress Geneva 2025

Hi! 嗨 Holal

This session provides AI translations in 10 languages.

Use your mobile device to scan the QR code to listen in your preferred language.

Please use your earphones. If you don't have a pair, you can purchase them at the Welcome Desk.



建議二

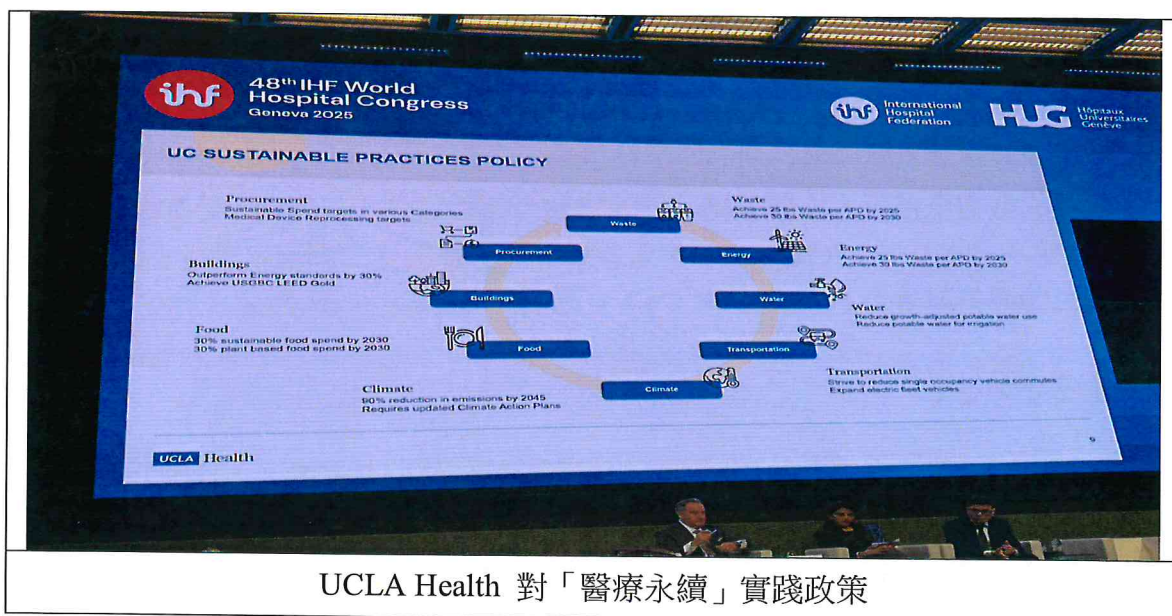
韓國世福蘭斯醫院所展示的智慧醫院模式強調，智慧化不僅僅是設備的數位升級，而是從「營運決策、臨床流程到病人互動」進行全面性的重新設計與整合，形成完整的智慧醫療生態系統。

建議本院可以既有的遠距醫療與國際醫療中心為基礎，逐步導入「整合式中控系統、AI 自動化技術及病人互動平台」三位一體之策略，打造以智慧為核心、以人為中心的服務模式。此舉將有助於引領本院邁向更成熟的智慧醫療轉型，深化臨床效能並提升病人整體就醫體驗。（遠距、國際醫療、智慧醫療）



建議三

UCLA Health 以系統性思維推動「醫療永續」，透過採購政策綠化有效落實永續管理。建議本院可比照其作法，制定「綠色採購政策」(Green Procurement Policy)，並建立明確的綠色採購指引，例如要求採購產品具環保標章、可回收性或具循環方案。另可於採購招標文件中納入「ESG 評分項目」，並與供應商合作導入「減塑包裝」及「循環物流」，以強化本院供應鏈之環境永續作為。(補給室)



UCLA Health 對「醫療永續」實踐政策

建議四

HUG 的空間設計以柔和光線、簡約自然、以人為本為核心理念，營造明亮舒適的用餐與休憩環境，使醫院更貼近社區、展現友善與健康的形象。建議本院未來於員工餐廳及美食區進行整建時，可由工務室與營養室共同評估並導入相關設計思維，以提升整體使用品質與空間體驗。



HUG 員工、民眾開放用餐區

六、 致謝

世界醫院大會-永續學習之旅

在院長的全力支持下，本院永續發展委員會今年前往瑞士日內瓦，參加第 48 屆世界醫院大會（IHF World Hospital Congress），並成功發表五篇論文，展現本院在永續醫療與國際接軌上的具體成果與實力。

本屆大會的亮點包括：

- **三場主題全體會議**：深入探討人工智慧與醫療保健的交會發展、推動低碳醫療的系統性策略，以及建立兼具韌性與效率的人力資源政策。
- **超過 50 場平行會議與研討會**：涵蓋五大科學領域，議題多元、內容豐富，提供廣泛且具深度的國際交流平台。
- **超過 200 位國際講者及全球互動機會**：促成與世界各地醫療創新者、研究者與參展商廠商的連結與合作機會。
- **多元增益活動**：包含會前大師班、醫療機構參訪、IHF 頒獎典禮及交流酒會，強化整體學習效果並拓展視野。

今年大會特別聚焦 ESG（環境、社會、治理）。除了醫療體系如何有效減碳外，更強調健康平等、社會責任與永續治理模式。會中亦多次與其他台灣醫院的參與者交流，對方均對本院領導階層前瞻的永續視野、率先成立永續發展委員會以及積極推動相關行動深表肯定。

此外，ESG 任務小組亦自費規劃分組參訪，實地走訪五家不同類型的醫療機構，深入了解其永續經營模式與策略，獲得寶貴的一手經驗與實務啟發。本次行程整體收穫豐富，參與同仁皆深感受益，亦由衷感謝院長與醫院提供難得的國際學習平台。

2026 年世界醫院大會將於韓國舉辦，醫療永續的全球討論聲量將持續升溫。本院也將秉持此次參與所獲得的能量與啟發，推動更多具體的永續行動，朝向更具韌性、更具國際競爭力的未來邁進。