

出國報告（出國類別：其他）

2025 新加坡僑胞台商健康講座及 醫院參訪交流

服務機關：臺中榮民總醫院

姓名職稱：醫學工程部 潘建州主任

派赴國家/地區：新加坡

出國期間：2025 年 12 月 08 日至 2025 年 12 月 12 日

報告日期：2026 年 01 月 07 日

摘要

(摘要約 200-300 字)

為促進國際醫療合作、提升本院國際能見度、響應政府新南向政策，本於 114 年 12 月 8 日至 12 月 12 日，由傅雲慶院長率團前往新加坡，主要目的如下：

1. 於亞洲台灣商會聯合總會舉辦健康講座，提供心臟疾病、睡眠障礙、骨質疏鬆、健康檢查及國際醫療等專業醫療知識。同時亦設置本院宣傳展攤，積極推廣本院特色醫療服務。
2. 參訪 Khoo Teck Puat Hospital (KTP, 邱德拔醫院)、National University Hospital (NUH, 新加坡國立大學醫院) 及 Yong Loo Lin School of Medicine, National University Singapore (NUS, 新加坡國立大學楊潞齡醫學院。除實地瞭解臨床照護與運作模式，並由傅雲慶院長代表本院與新加坡國立大學簽署合作備忘錄，建立未來雙方醫學研究及人員交流之合作關係。
3. 拜會駐新加坡代表處從事交流活動，並向童大使與來賓說明本院特色醫療及國際醫療與健檢流程。

此行成果豐碩，奠定本院與新加坡醫療與學術機構之交流基礎，亦有助於未來雙方國際醫療合作與人才培育。

關鍵字：(至少一組)

新加坡、國際醫療、健康講座、醫療交流、合作備忘錄

目次

一、 目的	1
二、 過程	1
三、 心得	2
四、 建議事項	4
(至少四項，包括改進作法)	
五、 附錄	5

一、目的

為強化本院與 National University Hospital (NUH, 新加坡國立大學醫院) 之合作關係, 本次參訪旨在實地了解該院之組織運作、臨床服務及醫療資源配置, 並透過簽署 MOU, 藉此分享醫療經驗與智慧醫療應用, 促進雙方在學術研究、臨床實務與國際醫療領域的合作與交流。透過此次參訪, 期待能進一步加強雙邊關係, 拓展國際醫療合作, 為未來持續推動實質合作奠定基礎。

二、過程

(一) 114 年 12 月 08 日 (地點: 台灣桃園/新加坡)

此行本代表團由傅雲慶院長、周元華副院長、徐莞雲主任、羅紹君專員與職前往新加坡, 展開本次參訪行程。

(二) 114 年 12 月 09 日 (地點: Hilton Singapore Orchard)

僑胞台商健康講座。於 Hilton Singapore Orchard 飯舉辦「僑胞台商健康講座」, 針對當地僑胞及台商關心之健康議題進行分享與交流。座談內容涵蓋心臟健康 (傅院長主講)、睡眠健康 (周副院長主講)、骨質疏鬆 (職主講)、國際醫療與智慧健檢 (徐主任主講) 等主題, 向與會台商傳達日常保健與疾病預防知識。

(三) 114 年 12 月 10 日 (地點: 邱德拔醫院與新加坡國立大學醫院)

上午前往 Khoo Teck Puat Hospital (KTP, 邱德拔醫院) 參訪。該醫院於 2010 年啟用, 為一公立綜合醫院, 床數約為 795 床, 隸屬於 Yishun Health 醫療集團。

下午前往 National University Hospital (NUH, 新加坡國立大學醫院)。該醫院成立於 1985 年, 擁有逾 1,200 張病床, 是新加坡國立大學醫療系統 (NUHS) 的旗教學與轉診醫院, 是該國最重要的學術醫療中心之一。簽署 MOU。

(四) 114 年 12 月 11 日 (地點: 新加坡國立大學楊潞齡醫學院)

本日前往 Yong Loo Lin School of Medicine, National University Singapore (NUS, 新加坡國立大學楊潞齡醫學院)。該醫學院創立於 1905 年, 是新加坡歷史最悠久、也是亞洲最具聲望的醫學教育機構之一。

(五) 114 年 12 月 12 日 (地點: 新加坡/台灣桃園)

本院代表團成員於飯店用過早餐後, 隨即前往機場搭機返臺, 圓滿結束本次國際醫學交流行程。

三、心得

(一) 114 年 12 月 09 日 (地點：Hilton Singapore Orchard)

僑胞台商健康講座。於 Hilton Singapore Orchard 飯舉辦「僑胞台商健康講座」，針對當地僑胞及台商關心之健康議題進行分享與交流。座談內容涵蓋心臟健康（傅院長主講，題目：「快樂新生活：守護你的心臟」）、睡眠健康（周副院長主講，題目：「睡不著怎麼辦？專業救眠團隊守護您的睡眠健康」）、骨質疏鬆（職主講，題目：「別讓骨頭千瘡百孔、不堪一擊—骨質疏鬆防治」）、國際醫療與智慧健檢（徐主任主講，題目：「健康相伴，無遠弗界—從健康檢查到國際醫療照護」）等主題，向與會台商傳達日常保健與疾病預防知識。

本次健康講座吸引逾百名台商與僑胞踴躍參與（圖 1），不僅佳評如潮，現場互動熱絡，與會者對各項健康議題積極提問。除講座活動外，本院亦於現場設置宣傳展攤，提供特色醫療及國際醫療服務相關資訊，不僅吸引來賓駐足詢問，更獲得駐新加坡童振源大使嘉獎勉勵（圖 2）。

(二) 114 年 12 月 10 日 (地點：邱德拔醫院與新加坡國立大學醫院)

上午前往 Khoo Teck Puat Hospital (KTP, 邱德拔醫院) 參訪（圖 3）。該醫院於 2010 年啟用，為一公立綜合醫院，床數約為 795 床，隸屬於 Yishun Health 醫療集團。該院最大特色在於，院區結合自然景觀與醫療空間，運用綠化植栽與自然採光，不僅符合當今綠建築與永續環保理念，並創造病人與工作人員之友善環境，堪為現代醫院建築之典範（圖 4）。本代表團參觀該院心臟中心、一般外科、內視鏡檢查室及血液透析中心，雙方就相關科別之臨床照護流程、醫療空間設計、多專科整合照護、病人安全管理等實務應用進行廣泛交流，對本院未來推動友善職場與永續醫院發展極具意義。

下午前往 National University Hospital (NUH, 新加坡國立大學醫院) 參訪（圖 5）。該醫院成立於 1985 年，擁有逾 1,200 張病床，是新加坡國立大學醫療系統 (NUHS) 的旗教學與轉診醫院，是該國最重要的學術醫療中心之一。此行由傅雲慶院長與新加坡國立大學生物醫學資訊學部 (Division of Biomedical Informatics) 負責人 Ngiam Kee Yuan 共同簽署 MOU（圖 6），雙方並就未來推動醫學研究合作、人才培育、醫事人員交流及長期合作模式進行意見交換，為後續合作奠定明確方向。

MOU 簽署儀式完成後，代表團前往國立新加坡大學醫院 (National University Hospital)，參觀病房運作模式，以及專科醫療、跨團隊照護及臨床教學方面之實務經驗。該醫院兒童病房均採生動活潑之色彩，清楚標示各動線，可讓家長與兒童病人一目瞭然（圖 7）。另外，即使是警示裝置，都以圖像化之設計，既清楚又醒目地達到提醒效果（圖 8）。另外雙方亦就智慧醫療應用進行交流，為後續深化臨床合作與學術交流奠定良好基礎。

(三) 114 年 12 月 11 日 (地點：新加坡國立大學楊潞齡醫學院)

本日前往 Yong Loo Lin School of Medicine, National University Singapore (NUS, 新加坡國立大學楊潞齡醫學院。該醫學院創立於 1905 年，是新加坡歷史最悠久、也是亞洲最具聲望的醫學教育機構之一。首先參觀院史館，展示項目包括歷年各部門主管姓名 (圖 9)、重大事蹟、珍貴醫療儀器設備等 (圖 10)。館藏文物不僅讓人緬懷創院時其前輩們的辛苦貢獻，亦激起後輩們開創新局的勇氣與雄心。接著參觀臨床模擬訓練教室 (圖 11)，除設置各種儀器設備，更有各種擬真病人 (包括男性與女性嬰幼兒、成人) (圖 12、13)，可模擬各種症狀 (喘息、痛苦呻吟等) 與病況 (外傷、心律不整等)。在指導老師設定之下，透過高擬真情境模擬、跨專業團隊訓練及標準化教學流程，可有效率地訓練醫護學生與新進醫護人員，更可增進病人安全與減少失誤率。

本代表團應駐新加坡代表處童振源大使邀請，出席官邸舉行之午宴交流活動 (圖 14)。代表團成員分別向在座貴賓強調本院特色醫療、國際醫療、智慧醫院、人才培育等領域之成就。院長並說明臺灣與新加坡未來在國際醫療領域的合作方向，包括醫療服務輸出、醫療技術交流、海外國人返台就醫與健檢。童大使十分讚賞本院在醫學領域之卓越表現，亦非常期許本院成為台灣推動國際醫療之標竿醫院，推動國際醫療產業的共榮發展。

四、 建議事項

(至少四項，包括改進作法)

- (一) 健康講座吸引逾百名台商與僑胞踴躍參與，佳評如潮；但有聽眾反應，希望能有更多科別或主題之演講。建議未來的國外健康講座，在經費與人力許可狀況下，安排更多科別之講題，不僅可讓聽眾能一次獲得更多元之醫學新知，更能將本院卓越之醫療成就發揚海外。
- (二) Khoo Teck Puat Hospital (KTP, 邱德拔醫院) 獨特之綠化植栽令人印象非常深刻。本院正在興建長青分院，若經費與工程進度許可，建議將此結合自然景觀與醫療空間之設計，運用在新大樓，不僅符合當今綠建築與 ESG 理念，亦可能讓本院成為現代醫院綠建築之典範。
- (三) 國立新加坡大學醫院 (National University Hospital)，兒童病房均採生動活潑之色彩設計。建議本院可請專業人士針對不同屬性病房 (如兒童醫學、婦女醫學、高齡醫學等) 設計適合該族群病人之環境氛圍與動線指標，應可讓病人更容易了解環境、並增進心理健康。
- (四) 院區各種臨時性警示物品，可考慮使用較具特色之標誌。如圖 8 之香蕉皮外型之警告標誌，讓人一眼就看出是警告地面濕滑，對於視力不良的人應可明顯降低意外跌倒機率。

五、附錄



圖 1，健康講座獲得熱烈迴響。



圖 2，本代表團與駐新加坡童振源大使進行交流討論並合影。



圖 3，代表團至邱德拔醫院（Khoo Teck Puat Hospital）進行參訪。

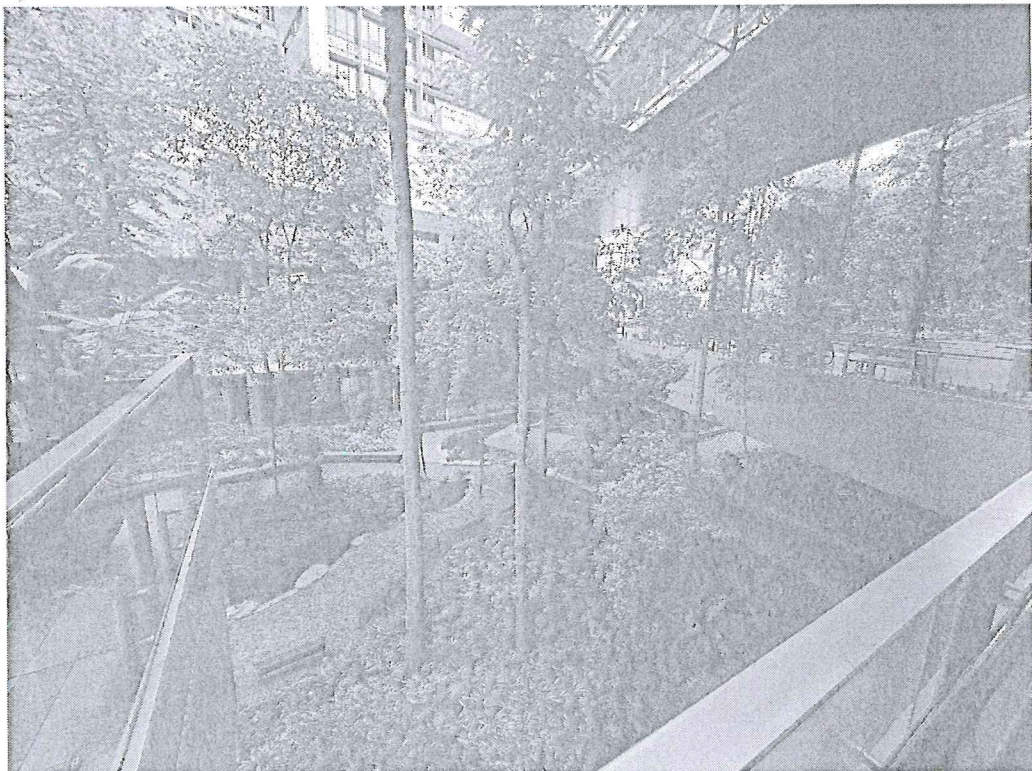


圖 4，院區中庭，綠化、通風及採光俱佳。



圖 5，代表團至新加坡國立大學醫學院(Yong Loo Lin School of Medicine)進行參訪交流進行參訪交流。



圖 6，傅雲慶院長與新加坡國立大學生物醫學資訊學部 (Division of Biomedical Informatics) 負責人 Ngiam Kee Yuan 簽署合作備忘錄。

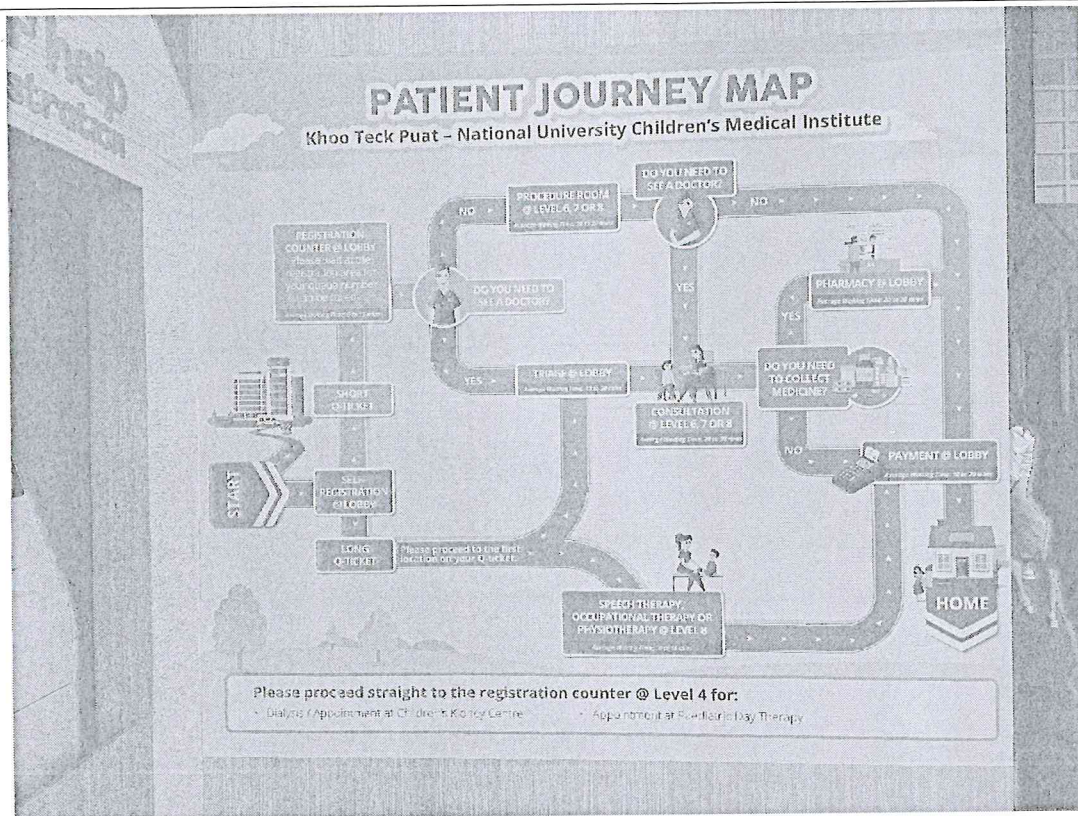


圖 7，生動活潑之色彩，清楚標示院內各流程動線。

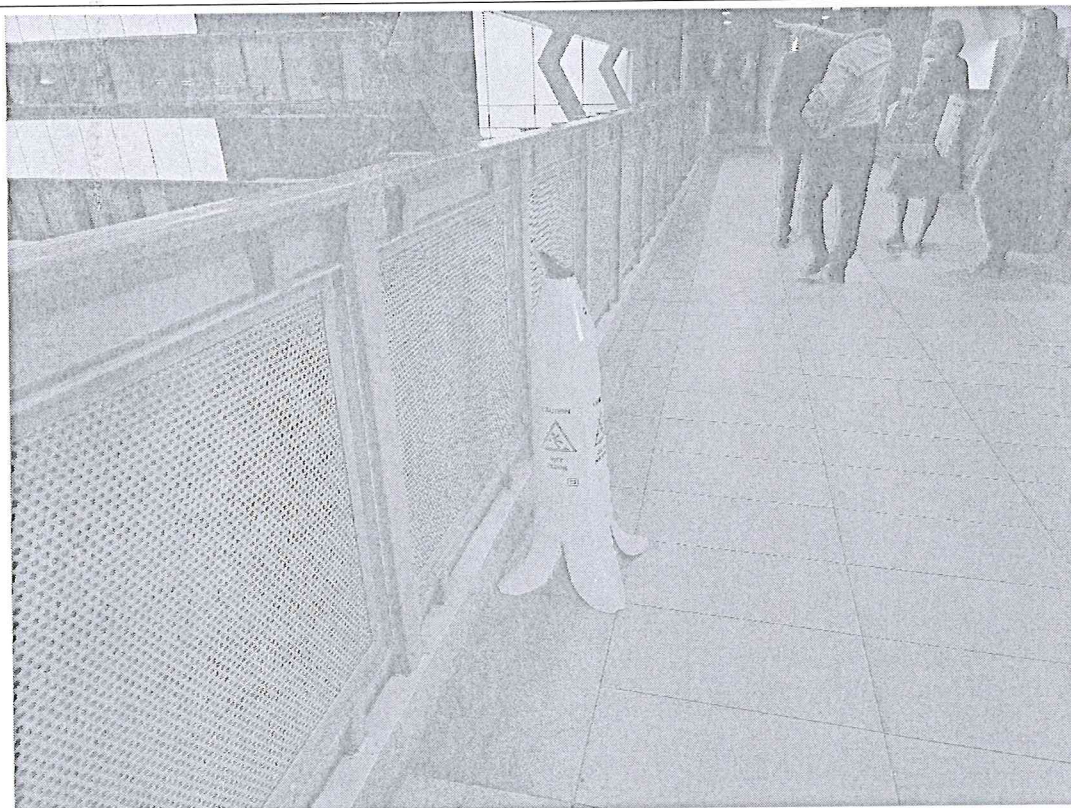


圖 8，濕滑地面警告標誌：圖像化之警示裝置，際活潑又醒目。

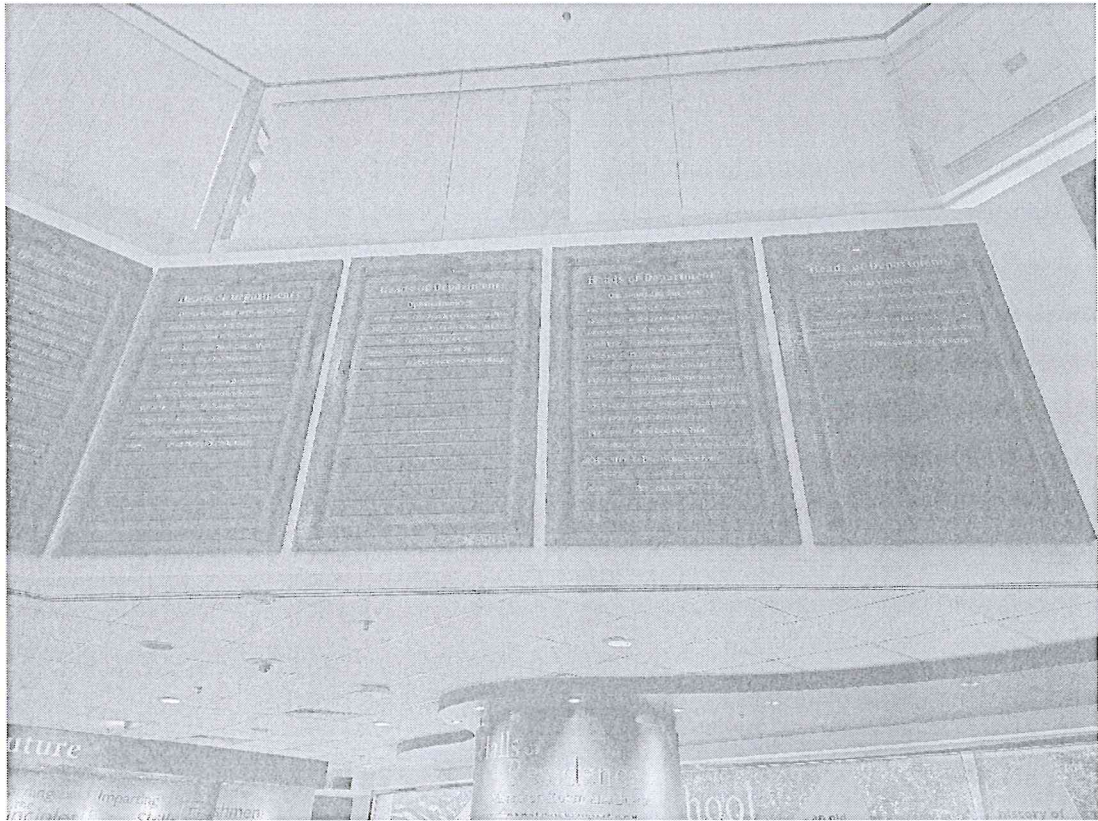


圖 9，牆上顯示歷屆部門主管姓名。



圖 10，功成身退的珍貴醫療儀器設備。



圖 11，參訪新加坡國立大學醫學院(Yong Loo Lin School of Medicine)模擬教室

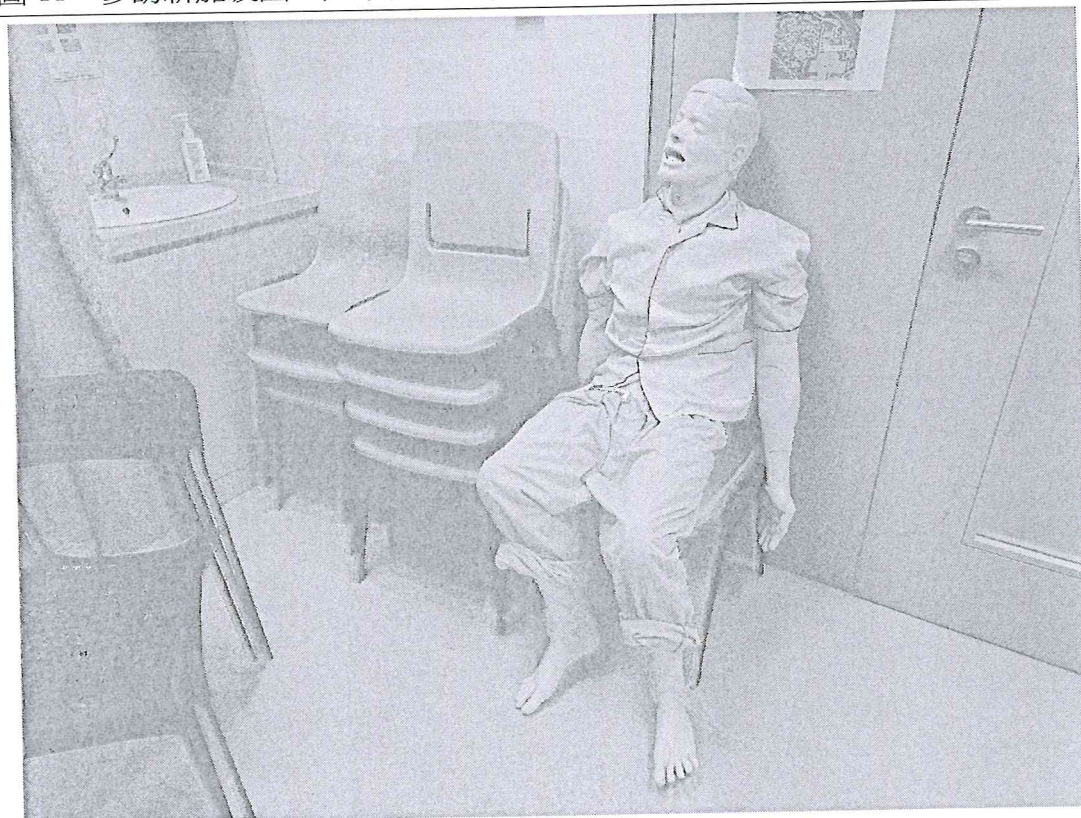


圖 12，擬真病人（成人）。

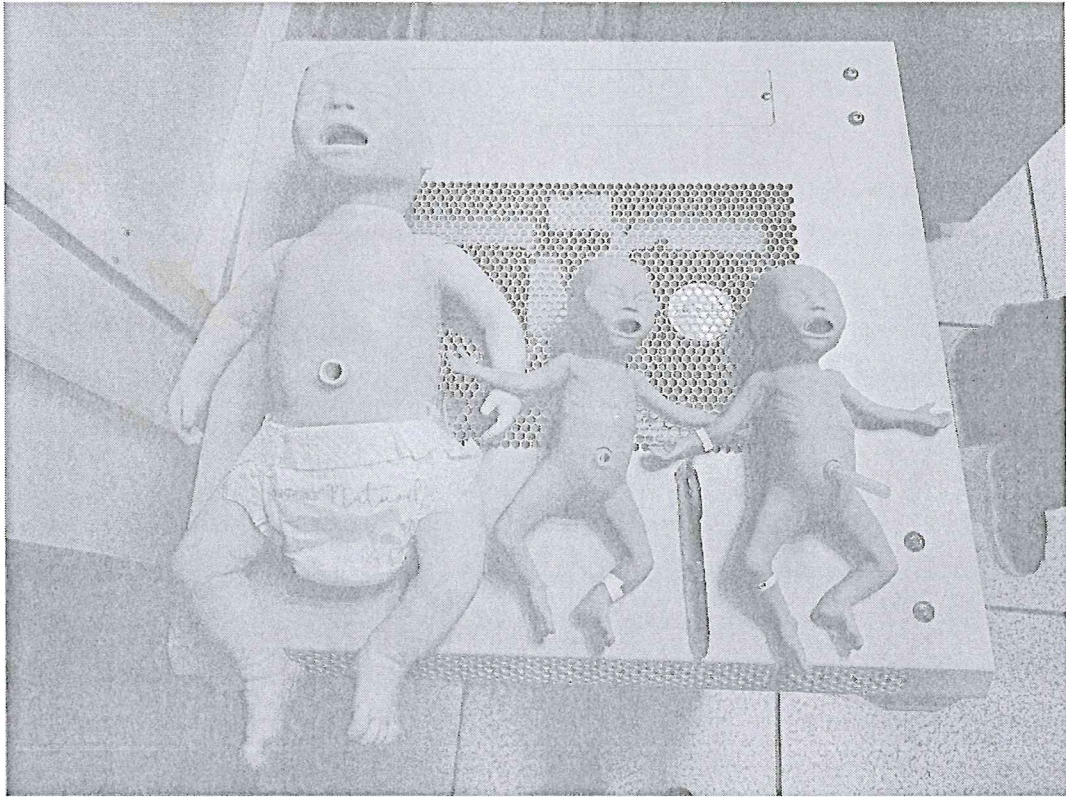


圖 13，擬真病人（新生兒與早產兒）。



圖 14，代表團至駐新加坡童振源大使官邸進行午宴交流，院長致贈伴手禮給童大使。