

出國報告（出國類別：參訪）

新加坡竹腳婦幼醫院(KK Women's and
Children's Hospital)參訪心得

服務機關：臺中榮民總醫院 護理部

姓名職稱：李晨郁 護理師

派赴國家/地區：新加坡

出國期間：2025 年 5 月 12 日至 2025 年 5 月 17 日

報告日期：2025 年 6 月 16 日

摘要

2025 年 5 月 12 日至 5 月 17 日前往新加坡竹腳婦幼醫院(KK Women's and Children's Hospital) ，是新加坡唯一一家婦產科和兒童醫院，且在 2014 年 5 月取得世界衛生組織愛嬰醫院倡議(BFHI)認可的愛嬰醫院，參訪目的為標竿如何通過國際愛嬰醫院認證及拓展國際認證泌乳顧問獨特性功能，參訪中觀察到產科護理師培訓流程，可增加新進人員面對困難哺乳的處理能力；盡早使用電動擠乳器並提供消毒設備，有利母親即早增加泌乳量；培訓更多的泌乳顧問對於母嬰照護品質及母乳哺餵支持，能有效提升純母乳哺育率及親子同室率；於產後善用 Domperidone，可增加泌乳量及純母乳哺育率。此次參訪對母嬰照護有更深入的學習，將應用於臺中榮民總醫院的護理實務，提升母嬰照護品質。

關鍵字：Baby-Friendly Hospital Initiative(BFHI)、International Board Certified Lactation Consultant (IBCLC)、Breastfeeding

目 次

一、 目的.....	1
二、 過程.....	1
三、 心得.....	13
四、 建議事項.....	14
(一) 修訂母嬰親善單位新進護理師學習護照	
(二) 產後病房購入奶瓶消毒鍋	
(三) 培訓泌乳顧問	
(四) 產婦第一次回診時，婦女醫學部醫師主動詢問哺乳情形，視情況轉介泌乳顧問	
五、 附錄.....	15

一、 目的

本次參訪新加坡竹腳婦幼醫院 KK Women's and Children's Hospital (KKH)，目的為標竿如何通過國際愛嬰醫院認證及拓展國際認證泌乳顧問獨特性功能，作為本院精進照護流程與品質之參考。

KKH 自 2014 年起即獲得世界衛生組織的愛嬰醫院認證，並於 2017 年再度通過認證。本院規劃於 2026 年參加台灣國際愛嬰醫院認證實地輔導，並預計於 2027 年正式申請認證。為了符合認證標準，本院需加強提升親子同室率至 80% 及純母乳率至 75%，期望藉由此次參訪，學習 KKH 成功的經驗與具體做法，尋求解決本院面臨困難的方案，進而提升產兒科照護品質，為愛嬰醫院認證做好準備。

本院於 2024 年 11 月成立哺乳諮詢特別門診，由具國際認證泌乳顧問之母嬰親善個管師獨立看診，本院另有兩位國際泌乳顧問為婦產科醫師，欲與婦產科醫師組成團隊，期望藉由此次參訪，學習 KKH 泌乳顧問的功能及做法，受益更多哺乳家庭。

二、 過程

(一) 2025 年 05 月 13 日參訪婦產科門診區、產房、產科日間評估中心及產科觀察室

抵達 KK Women's and Children's Hospital，首先見到管理泌乳顧問團隊的護理長 Sharon，接著見到一直與我以 E-mail 聯繫的 Cynthia Pang (Assistant Director, Nursing)，以及護理部主任及副主任，大家很熱情的歡迎我們，同時我們也贈送台灣的鳳梨酥、奶油酥餅給他們(圖 1)；接著由 Sharon 進行 KK Women's and Children's Hospital 簡介。

KK Women's and Children's Hospital 成立於 1858 年，當時為新加坡第五總醫院，因生產數逐年上升，於 1924 年改建為專門的婦幼醫院，在 1966 年有 39,835 名嬰兒於 KKH 出生，創下一年接生最多嬰兒的金氏世界紀錄，醫院入口布置了充滿歷史感的院史牆(圖 2)。



圖 1、與護理部主任(左 1)等人合照

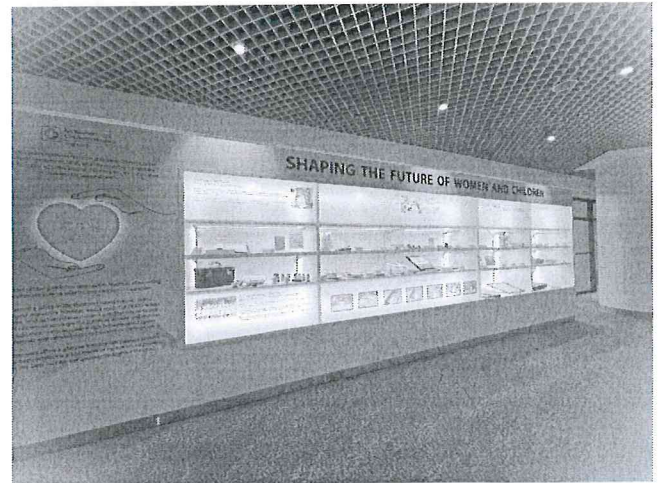


圖 2、院史牆

KK Women's and Children's Hospital 在 2010 年開始成立助產師門診，由助產師提供妊娠 24 週以上低風險孕婦產檢，36 週後再轉由醫師產檢，病人可選擇指定醫師產檢及接生(從頭到尾同一位醫師)，價格較為昂貴，也可選擇不另外付費的醫師，但每次產檢都是不同醫師，低風險孕婦可選擇由醫師或是助產師生產，每月生產數約 1,000 人，醫師及助產師接生比例各占一半，共有 24 間待產室，待產室護理師有 80%皆為助產師，護病比為 1:2，每一間都是 Labor-Delivery-Recovery (LDR)且為電動床(圖 3)，配有加護型新生兒處理台可以執行新生兒急救插管等措施，待產室有一區(Triage area)，孕婦懷孕 22 週以上有任何不適症狀皆可進來檢查，子宮頸開三公以上才進入產房待產，若是需要催生或高危險妊娠需要安胎者將安排在 32 病房，病房內包含 Obstetric Monitoring Unit (OMU)及 Obstetric Day Assessment Center(ODAC)，此病房所有護理師皆為助產師，護病比為 1:5，於產房正上方，若有緊急生產將使用專用電梯送至產房，針對妊娠糖尿病孕婦，門診後會安排至 ODAC 接受諮詢及飲食衛教(圖 4)。

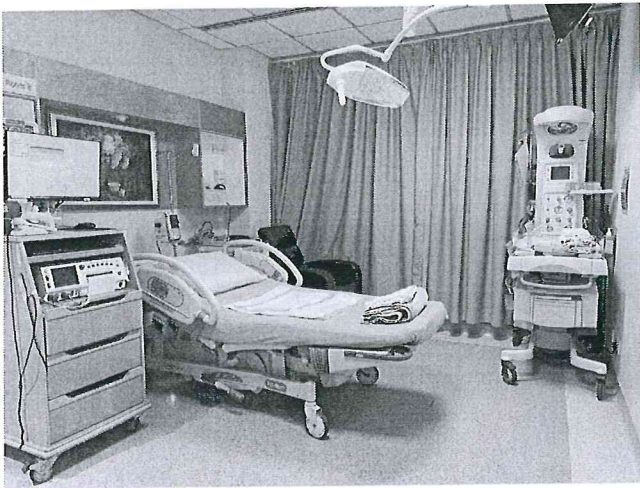


圖 3、待產室



圖 4、Obstetric Day Assessment Center (ODAC)

對比本院每月生產數約 100 人，助產師 2 位佔 20%，但無實際執行產檢及生產，待產室有 8 間，LDR 僅一間，催生及安胎皆於產房，安胎孕婦由醫師評估穩定後，才送至產後病房持續安胎；本院妊娠糖尿病孕婦會由婦產科醫師轉介給新陳代謝科醫師評估用藥，同時由營養師進行飲食衛教，糖尿病個管師會介入收案，對比起來，本院給予妊娠糖尿病之孕婦更多專科團隊的服務(見表一)。

表一、產房環境、生產流程及妊娠糖尿病孕婦管理比較

項目	新加坡竹腳婦幼醫院	臺中榮民總醫院
產房環境及生產流程	共有 24 間待產室，待產室護理師有 80% 皆為助產師，護病比為 1:2，每一間都是 Labor-Delivery-Recovery (LDR) 且為電動床，50% 由醫師接生，50% 由助產師接生，生產數每月 1000 人。	共有 9 間待產室(含 1 間 LDR)，護病比 1:2，床為急診推床，生產需推入手術室內生產，100% 由醫師接生，生產數每月 100 人，對比起來，KKH 的生產環境優於本院。
妊娠糖尿病孕婦管理	婦產科醫師診斷後，孕婦至 Obstetric Day Assessment Center(ODAC)，由每日輪班助產師，負責諮詢及飲食衛教。	由婦產科醫師轉介給新陳代謝科醫師評估用藥，同時由營養師進行飲食衛教，糖尿病個管師會介入收案，並定時追蹤病人狀況。

優點	<ol style="list-style-type: none"> 待產及生產同一間房間，不須移床。 助產師受過較完整之生產教育課程，能提供更溫柔、人性化的生產支持，並協助產婦選擇舒適的姿勢，例如蹲姿、跪姿等。 	<ol style="list-style-type: none"> 產科醫師有更廣泛的醫療資源和經驗，在處理高風險狀況時更有優勢。 妊娠糖尿病之孕婦更多專科團隊的服務，跨團隊整合照護。
缺點	1.產檢與接生可能不同醫師或助產師，較不清楚病人狀況。	1. 要生產時，需推床至手術室換床，增加不適。

產前教育分為免費哺乳指導與收費的產前教育課程，免費哺乳指導可選擇實體或線上課程，每日有一位排班的泌乳顧問進行授課，授課時間為 30 分鐘，孕婦可自由選擇參與課程的時間(圖 5)，因採自由參加，故不會每位孕婦都接受到產前哺乳指導；而收費的產前教育課程，分為四大主題(一)分娩(二)產前和產後物理治療(三)母乳哺育(四)新生兒照護，由泌乳顧問、助產師、物理治療師和婦產科護理師授課，可選擇四週(每次 1.5 小時)或一天(6 小時)密集課程，課程收費約台幣 5,760-7,800 元(圖 6)。



Antenatal Breastfeeding Counselling
Be prepared to welcome your little one

Specially conducted by our KKH Lactation Consultant, this complimentary session is designed to provide you with the essential breastfeeding knowledge and tips you need to know to get started.

Join us and gain confidence in your new role as a new mom and achieve breastfeeding success.

Free Admission
Every Monday to Friday (excluding Public Holidays)

Online Session	Face-to-Face Session
Venue: Zoom Time: 10.00am to 10.30am or 2.00pm to 2.30pm	Venue: Patient Education Centre Room 1, Women's Tower, Level 1 Time: 11.00am to 11.30am or 12.00pm to 12.30pm or 3.00pm to 3.30pm

Scan the QR code to register now!

10.00am session 2.00pm session

Book your session at the Women's Specialist Clinic.

Pre-registration is required. Seats are available on a first-come, first-served basis. For enquiries, please approach our staff at the Women's Specialist Clinic, Women's Tower, Level 1.

圖 5、免費產前哺乳指導



KKH Antenatal Programme

Specially conducted by KKH's team of healthcare professionals, this programme is designed to better prepare you and your partner for your pregnancy as you embark on your journey into parenthood.

COURSE HIGHLIGHTS

- Labour and delivery
- Breastfeeding
- Contraception (Planning Your Next Step)
- Antenatal and postnatal physiotherapy
- Newborn care

COURSE INFORMATION

COURSE DURATION	CLASS TIMING	COURSE FEES	
		KKH Patients	Non-KKH Patients
4-Week Course (Sat/Wednesday or Thursday)	6.30am to 8.00pm	\$240	\$285
1-Day Intensive Course (Saturday, 9am-4pm)	9.00am to 4.00pm	\$300	\$375

圖 6、收費制產前教育課程

本院每一位孕婦都會接受到產前指導，門診護理師依照懷孕週數，給予不同的產前指導，亦包含哺乳指導，產前母乳哺育指導完成率 100%；也提供收費制的準父母教室，分為三大主題(一)待產啟動篇(二)育兒叮嚀篇(三)奶爸養成篇，由婦產科醫師、新生兒科醫師、泌乳顧問、助產師及物理治療師授課，三堂課收費 1,050 元。對比起來，本院給予孕婦的產前指導較為完整，收費制的課程也邀請了更多不同職類的團隊一起授課(見表二)。

表二、產前哺乳指導比較

項目	新加坡竹腳婦幼醫院	臺中榮民總醫院
免費產前哺乳指導	由泌乳顧問執行，授課時間 30 分鐘，婦可自由選擇參與課程的時間。	由婦產科門診護理師執行，針對妊娠週數，階段式給予哺乳衛教，每次衛教 5 分鐘，每次產檢皆須接受衛教。
收費產前教育課程	分為四大主題(一)分娩(二)產前和產後物理治療(三)母乳哺育(四)新生兒照護，由泌乳顧問、助產師、物理治療師和婦產科護理師授課，可選擇四週(每次 1.5 小時)或一天(6 小時)密集課程，課程收費約台幣 5,760-7,800 元。	分為三大主題(一)待產啟動篇(二)育兒叮嚀篇(三)奶爸養成篇，由婦產科醫師、新生兒科醫師、泌乳顧問、助產師及物理治療師授課，每次授課 3 小時，三堂課共 9 小時，收費 1,050 元。
優點	孕婦可以彈性選擇自己想要聽課的時間。	1. 產前母乳哺育指導完成率 100%。 2. 收費制的課程邀請了更多不同職類的團隊一起授課。
缺點	因採自由參加，故不會每位孕婦都接受到產前哺乳指導	產檢必須經過護理師衛教後才進入診間，較不彈性。

(二) 2025 年 05 月 14 日參訪新生兒加護病房、病嬰室及母乳庫

進到新生兒加護病房，進入眼簾的是一個大樹布置(圖 7)，NICU 護理長和我們介紹，這個布置為：「生命之樹」，上面刻著曾經在 NICU 住院兒童的掌印，上面記錄著他們的出生體重、出生時週數等資訊，生命之樹讚揚著 NICU 小鬥士們的勝利和韌性，很溫馨的一個布置，可以正向鼓勵到每位來探視寶寶的家屬們，有成功的案例，增加早產兒家長的信心；KKH 的新生兒加護病房是新加坡規模最大的 NICU，有 40 床，每四床隔成一間，另設有 8 床隔離床，隔離床 2 床一間，治療早產兒及生病的嬰兒，包括從外院轉入的新生兒，每年照顧的嬰兒約 500 位，母嬰分離率與本院相同，約 50%，每床配一台電腦供護理師使用(圖 8)，設有分貝監測機(圖 9)，綠色表示正常，黃色表示需降低音量，紅色代表分貝過大；該院鼓勵住院中母嬰分離產婦，10:00-20:00 不限時間，可隨時探視早產兒，同時在床邊哺乳與擠乳，護理師會主動協助與早產兒互動並認識早產兒(圖 10)，鼓勵執行袋鼠護理及親子共讀，有設置一個閱讀區，每個月會更換故事書，提供父母親念故事給寶寶聽。

special care nursery (SCN)類似本院病嬰室，共有 45 床，NICU 病情穩定的嬰兒將轉至 SCN 接受照顧，並幫助家屬做好出院回家的準備，此外 SCN 也接受早產兒以及輕微健康問題需要醫療照護或觀察的嬰兒，病嬰室內有哺集乳的空間(圖 10)，鼓勵母親來探視嬰兒時，擠出母乳給病嬰，衛教室內有一面拍照牆(圖 11)，提供出院衛教時使用，讓嬰兒在拍照牆拍照紀念，有醫院 LOGO，表示在 KKH 出生。

KKH 在 2017 年成立了母乳庫，為新加坡第一家母乳庫，現在也是新加坡唯一的母乳庫，母親無法提供足夠母乳的早產兒或病嬰可以申請，於一樓大廳更設立了全球首創捐贈母乳冷凍櫃(圖 12)，方便捐乳或領乳者可以 24 小時送/取母乳，且車道有暫時停車處，冰櫃有 12 個隔間，每個隔間可儲存多達 20 公升捐贈母乳，捐贈者和受贈者，能在指定的交付隔間編號，使用已註冊的密碼，在指定時間交付或領取母乳，若超過時間，此註冊密碼則失效，且有設置監視器，有任何問題，可以立即做回應。



圖 7、NICU 生命之樹



圖 8、每床配備一台電腦

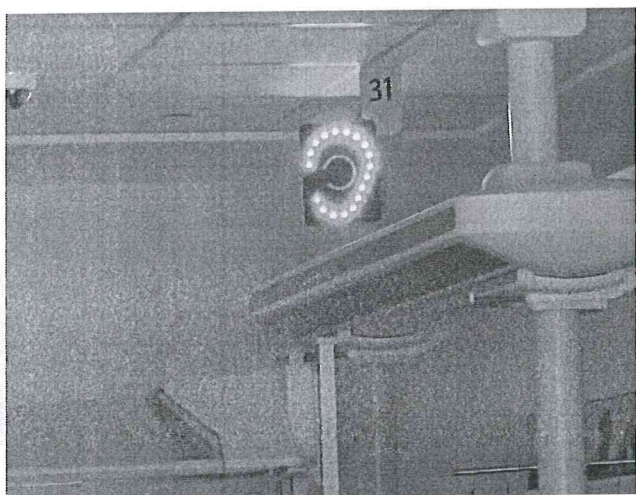


圖 9、分貝機

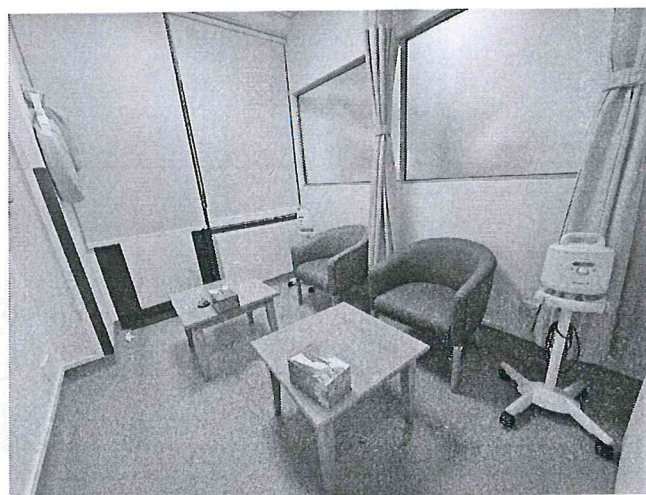


圖 10、病嬰室內的哺集乳空間

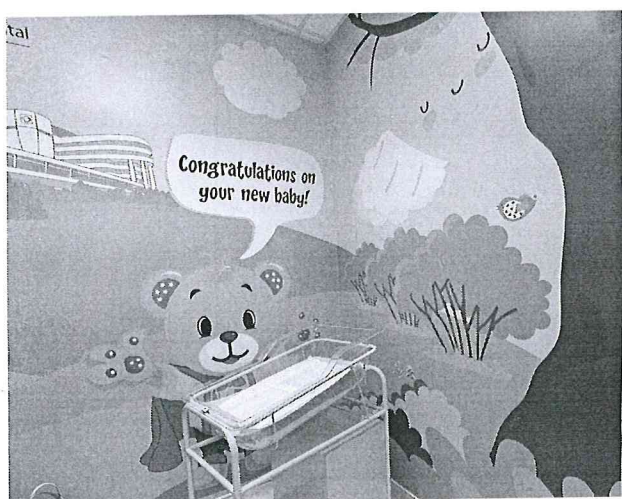


圖 11、病嬰室拍照牆



圖 12、全球首創捐贈母乳冷凍櫃

本院 NICU 亦設有分貝機，提醒工作人員注意音量，以維持病室安寧，自 COVID 疫情後仍有限制會客時間，10:30-11:00 及 19:00-19:30，僅兩個會客時段可探視病嬰，但有彈性調整，若執行袋鼠式護理及母乳哺餵之父母，不限制進入的時間；本院設有配奶間，由營養室配膳人員負責調奶及消毒奶瓶，且有母乳閉環系統層層把關。

臺灣 2004 年台即成立母乳庫，為全亞洲第一家，位於北市立聯合醫院婦幼院區，目前共有北中南各有一母乳庫衛星站，供母親捐贈母乳及領取捐贈乳，本院 2014 年建置「小型捐贈乳發送站」，幫助早產兒或吸收不良、餵食不耐、重大手術、先天異常之足月兒，在早期無足夠母親奶水可食用時，提早獲得母乳庫捐贈乳，以維護新生兒健康及提升純母乳哺餵，2019-2023 年共提供 1,006 人次使用，占全國領乳人次 22%，領乳量居全國之冠(表三)。

表三、新生兒加護病房、病嬰室及母乳庫比較

項目	新加坡竹腳婦幼醫院	臺中榮民總醫院
新生兒加護病房及病嬰室	擁有暖心的布置「生命之樹」，10:00-20:00 不限制會客，鼓勵袋鼠護理、親子共讀及盡早母乳哺餵。	有麥當勞叔叔親子房，供病童及家屬使用，本院雖有限制會客時段，但彈性開放給有意願袋鼠護理及母乳哺餵的父母，可以不限時間探視及執行，並設置兒童讀物區，鼓勵家屬借用閱讀給早產兒聽，本院建置母乳閉環系統，層層把關母乳安心餵養。
母乳庫	全球首創捐贈母乳冷凍櫃，方便捐乳或領乳者可以 24 小時送/取母乳。	本院無母乳庫，但設有「小型捐贈乳發送站」，每月由母嬰親善個管師至台中醫院母乳庫領取捐贈乳，幫助早產兒，即早獲得母乳庫捐贈乳，以維護新生兒健康及提升純母乳哺餵，2019-2023 年共提供 1,006 人次使用，

		占全國領乳人次 22%，領乳量居全國之冠。
優點	<ol style="list-style-type: none"> 1. 10:00-20:00 不限制會客時間，家屬可以更自由探視嬰兒。 2. 捐贈母乳冷凍櫃可 24 小時送/取母乳。 	<ol style="list-style-type: none"> 1. 雖無母乳庫，但由專人取領，父母親無須自己領取。 2. 母乳閉環系統把關，從母乳保存、配奶及餵奶，更能安心餵養早產兒。
缺點	<ol style="list-style-type: none"> 1. 早產兒無法採集中式照護。 2. 無母乳閉環系統。 	袋鼠護理及母乳哺餵雖不限制時間，但採預約制，較不彈性。

(三) 2025 年 05 月 15 日參訪產後病房

該院產後病房共有三個病房，每一個病房有約 30-34 床，護病比 1:5-6，每床配有一個 IPAD(圖 13)供產婦使用於個人生產資料與新生兒出生紀錄查詢，同時可以點閱各種產婦與新生兒照護衛教指導內容與影片，自費四人房每床配置一台電視亦可觀看衛教影片(圖 14)，每床提供哺乳枕，病房免費常規提供吸奶器使用(圖 15)，耗材須自購，免費提供紫外線消毒設備(圖 16)，嬰兒和母親身上皆會有兩個手圈，一個是條碼用來給藥，另一個是防走失手圈(圖 17)且有核對功能，嬰兒接近母親時，按下防走失手圈，正確手圈會撥音樂，若推錯床則無音樂，若嬰兒在未拿下手圈情況下，抱離病房時，病房警鈴會響，產後病房新進護理師，會跟著泌乳顧問學習 2 日，學習內容包含：困難哺乳指導、母嬰分離維持泌乳指導。

對於此次來 KKH 參訪目的，為提升本院純母乳哺育率及親子同室率，Sharon 也分享了他們在六年前，親子同室率也和我們相同約五成，他們一步一步做了改革，(一)調整護理師的人力分配：原嬰兒室配置 3 位護理師及病房照顧母親的 4 位護理師 (每人照顧 10 位母親) 的模式，變更為嬰兒室 (現稱觀察區) 僅配置 1 位護理師/助產士負責留院嬰兒，而病房護理師的人數調整為每人負責 5 對母嬰。這種人力調整直接解決了護理師傾向將嬰兒推往嬰兒室的問題，因為現在病房護理師需同時照顧母親和嬰兒，這鼓勵了她們支持母嬰同室。(二)將「嬰兒室」改為「觀察室」：將嬰兒室的全透明玻璃面板改為磨砂玻璃(圖

18)，破除家屬認為新生兒理所當然可以被放置在嬰兒室的觀念，同時，他們將過去在嬰兒室執行的新生兒常規處置（如注射、抽血）以及新生兒醫師巡診，全部改在母親床邊進行，這不僅減少了母嬰分離的時間，也讓母親能更了解嬰兒的狀況，並與醫療團隊有更多互動。自 2019 年 4 月實施後，夜間親子同室率從平均 51.4% 大幅提升至 73%。

本院也有免費提供醫療級電動擠吸乳器，但因耗材須自購，大部分產婦皆自備電動吸乳器，但因病房內無奶瓶消毒設備，若需消毒奶瓶及擠奶設備，家屬需使用熱水消毒，容易有燙傷風險，故建議產後病房可購入奶瓶消毒設備供產婦使用，本院產後病房常有婦科、兒科及內外科等，護理人力安排不適合母嬰共同照護，且因風俗習慣的不同，台灣人有產後坐月子宜休養的觀念，要移除嬰兒室，易造成民眾反感，故建議採鼓勵性質，於產前推廣親子同室的好處，產後護理師及泌乳顧問加強探視，解決家長的煩惱(表 4)。



圖 13、每床配有電視

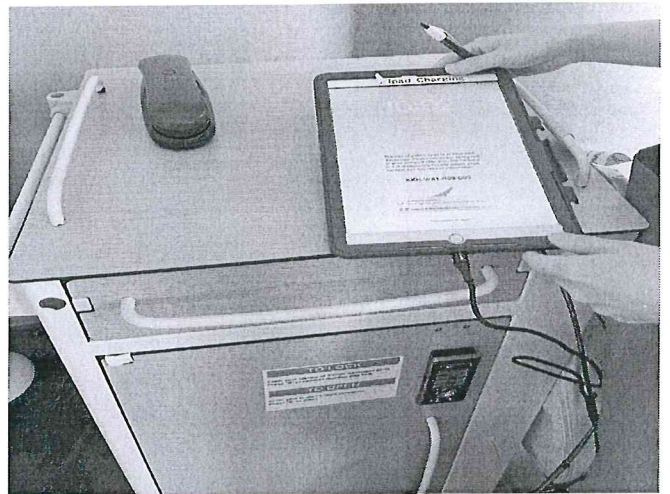


圖 14、每床配有 IPAD

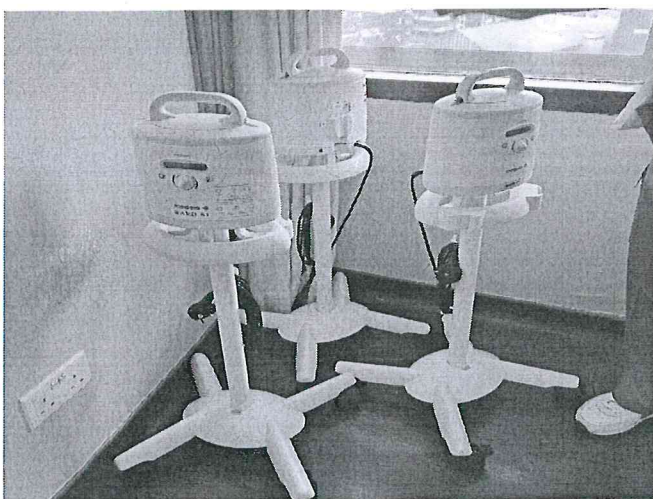


圖 15、免費提供吸乳器

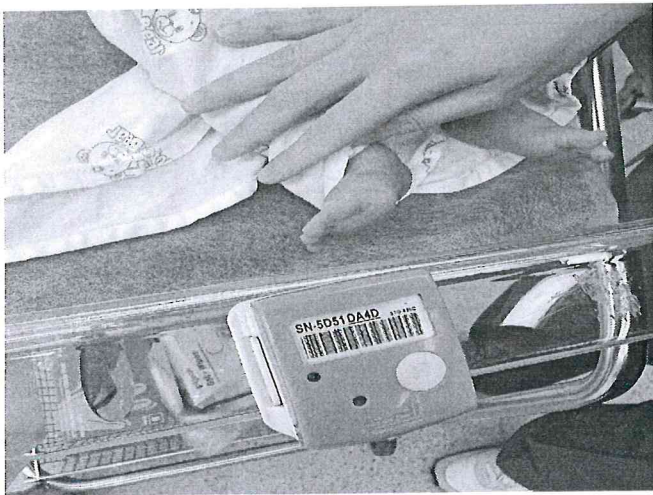


圖 16、紫外線消毒設備

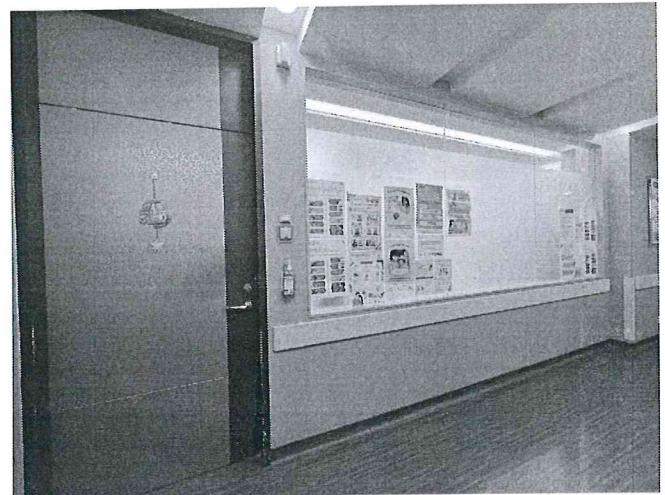


圖 17、防走失手圈

圖 18、嬰兒室無任何標示名稱且為霧化玻璃

表 4、產後病房比較

項目	新加坡竹腳婦幼醫院	臺中榮民總醫院
產後病房	單純產科，護病比 1:10(母+嬰)，每床配有一個 IPAD，供產婦使用於個人生產資料與新生兒出生紀錄查詢，同時可以點閱各種產婦與新生兒照護衛教指導內容與影片，每床提供哺乳枕，病房免費常規提供吸奶器使用，且提供奶瓶消毒設備，嬰兒有防失竊手圈，新進護理師與泌乳顧問學習 2 日。	產後病房含產科、婦科、兒科及內外科，護病比 1:6-8，嬰兒室 1:5，有行動筆電作為衛教影片觀看，每床提供哺乳枕，病房免費常規提供吸奶器使用，但未提供奶瓶消毒設備。
優點	<ol style="list-style-type: none"> 1. 單純產科，較無交叉感染的風險。 2. 有 IPAD，供產婦使用於個人生產資料與新生兒出生紀錄查詢。 3. 新進護理師與泌乳顧問學習，較能學到困難哺乳技巧 	<ol style="list-style-type: none"> 1. 護病比較低。

缺點	<ol style="list-style-type: none"> 1. 護病比較高。 2. 強制性的母嬰同室，母親疲累、嬰兒安全較需顧慮，增加護理師需頻繁探視的時間。 	<ol style="list-style-type: none"> 1. 未提供奶瓶消毒設備。 2. 新進人員僅接受課室教學，由臨床教師實際指導母乳哺餵技巧，較少接觸到困難哺乳的個案。
----	---	---

(四) 2025 年 05 月 16 日參訪泌乳顧問門診

KKH 泌乳顧問共有 10 位，工作內容：(一)每日排班一位泌乳顧問，於產前教室提供免費哺乳指導；(二)三個產後病房各配有兩位泌乳顧問，針對困難哺乳或母嬰分離，病房護理師於電腦系統照會泌乳顧問，泌乳顧問看過病人後，會在電腦系統紀錄病人狀況，於住院期間每日皆會去看病人一次，直至出院，出院前泌乳顧問會和婦產科醫師討論出院帶藥，常規會開立 Domperidone 10mg TID，開立兩週，四週後調降劑量為 10mg BID，產後六週調降為 10mg QD；(三)泌乳門診週一至週五皆有診，有視訊諮詢及面對面諮詢，一次 40 分鐘，視訊諮詢為台幣 2600 元，面對面諮詢 3600 元(表 5)。

本院產前哺乳指導由婦產科門診護理師執行，產後困難哺乳會診及哺乳諮詢門診由母嬰親善個案師負責，現有兩位婦產科醫師也有泌乳顧問證照，蘇筠涵及粘雨澄醫師，自今年四月起三位泌乳顧問組成一個團隊，每日排班巡視病房所有產婦及嬰兒，給予哺乳指導及諮詢，純母乳哺育率由 45% 上升至 66%，親子同室率由 50% 上升至 86%，有顯著上升，建議可持續常規執行泌乳顧問巡診服務，並培訓人才接受國際泌乳顧問認證，產後第一次回診時由婦產科醫師評估乳房是否柔軟、奶量是否足夠，若乳汁量不足嬰兒，可開立 Domperidone。

表 5、泌乳顧問工作項目比較

項目	新加坡竹腳婦幼醫院	臺中榮民總醫院
泌乳顧問執掌	產前哺乳指導、產後困難哺乳指導及泌乳門診，泌乳門診一次 40 分鐘，視訊諮詢為台幣 2600 元，面對面諮詢 3600 元，產婦出院前泌乳顧問會和婦產科醫	產前哺乳指導、產後困難哺乳會診、泌乳顧問巡診服務(所有母嬰)及泌乳門診，泌乳門診不限時，面對面諮詢 1800 元。

	師討論出院帶藥，常規會開立 Domperidone 10mg TID。	
優點	與婦產科醫師會共同討論產婦哺乳情形及用藥。	1. 提供泌乳顧問巡診服務，不僅困難哺乳，每位母親接受惠。 2. 泌乳門診較便宜且不限時。
缺點	僅有困難哺乳或母嬰分離之母親，於住院期間可以接受到泌乳顧問的指導。	與婦產科醫師無共同討論產婦哺乳情形及用藥。

三、心得

感謝護理主管們的推薦、院長的支持及櫻花文教基金會的補助，讓我有機會出國參訪，了解其他醫院的醫療設備及流程制度，也發現本院有許多地方不比他院遜色，例如資訊化作業、環境的規劃、產前哺乳指導的完整率。

短短四天的時間在 KKH，從產前門診、產房到產後病房及新生兒加護病房，反思本院可以做得更好的部分，從人員培訓上，現行做法為母嬰親善新進人員有 8 小時訓練營課程，講授課程 4 小時及技能操作 4 小時，實際哺乳指導由臨床教師負責並進行評估，但臨床護理師對於困難哺乳這一塊，是需要較多時間及技巧去協助處理的，應於新人到職 3 個月到 6 個月內，安排與母嬰親善個管師學習 2 日；剖腹產住院天數較長約 5 日，大部分產婦在產後的 3-5 日會歷經生理性脹奶，若乳汁分泌順暢即建議使用電動擠乳器，但電動擠乳器的耗材設備，須於每次使用完消毒，目前病房無提供消毒設備，家屬使用熱水消毒易造成燙傷，故建議產後病房購入奶瓶消毒鍋；泌乳顧問巡診的服務，大幅提升了純母乳哺育率及親子同室率，故應多招募更多對泌乳諮詢有興趣的同仁，公告課程及考試辦法，鼓勵同仁進修自我提升，但泌乳顧問課程需花費四萬元，泌乳顧問考試為兩萬元，建議醫院提供員工進修泌乳顧問課程補助；今年五月起，國民健康署增加產後兩週內回診的補助(原為產後六週後回診)，應善用這次回診，評估產婦哺乳情況，若有哺乳問題即早轉介泌乳顧問，才有辦法在產後泌乳激素分泌較多時，找出問題，提升奶量，建議婦女醫學部醫師在產後第一次回診時，主動詢問哺乳情形，視需要轉介泌乳顧問，

評估是否使用 Domperidone。

在 KKH 裡看到小小的新加坡社會，多元的種族，卻感受不到種族歧視，為自己工作的醫院甚至國家感到驕傲，新加坡有七成是華人，其他包含馬來族、印度族和歐亞裔四大種族，大家的共通語言是英語，語言互通，包容且尊重不同種族的文化及飲食。台灣近幾年新住民逐年增加，邁向多元民族融合的社會，共通語言是化解文化差異的第一步，應提升自己的英文能力；KKH 產後病房有個生日樹，每位護理師的生日都會註記在上面，每月會有慶生 Party，增加團隊的感情，每週產後病房的督導長及護理長們會有一小時的午餐 Meeting，一邊吃午餐，一邊討論這週發生特殊的案例，沒有任何的責罵及檢討，而是一起討論如何做得更好，在 SCN 護理站也看到提振工作士氣的標語「YOU DID A GREAT JOB！」；而本院每年都會舉辦員工健康促進休閒活動，鼓勵家庭成員一同參與，護理部也舉辦了許多舒壓課程，撇除工作的話題，同仁們一起參與團康活動可以增加感情，工作上也會更有團隊精神，很感謝醫院用心的準備各種紓壓活動及員工福利！

四、 建議事項

- (一) 修訂母嬰親善單位新進護理師學習護照：於護照二「母嬰親善課程」新增「困難哺乳指導」，到職 31 日~6 個月內，與母嬰親善個管師學習 2 日(適用單位：W76、BR、NICU、SBR、ORB、DR、OPD(OBGY)、PNCC)。
- (二) 產後病房購入奶瓶消毒鍋：購入一台奶瓶消毒鍋，放置於產後病房配膳室內，供有需要的家屬使用。
- (三) 培訓泌乳顧問：公告課程及考試辦法，鼓勵同仁進修自我提升，但泌乳顧問課程需花費四萬元，泌乳顧問考試為兩萬元，建議醫院提供員工進修泌乳顧問課程補助。
- (四) 產婦第一次回診時，婦女醫學部醫師主動詢問哺乳情形，視情況轉介泌乳顧問：產後第一次回診時由婦產科醫師問診，若有泌乳問題即轉介泌乳顧問，評估乳房是否柔軟、奶量是否足夠，若乳汁量不足嬰兒，可開立 Domperidone。

五、附錄

結訓證書

